

Canon

Ghid de inițiere

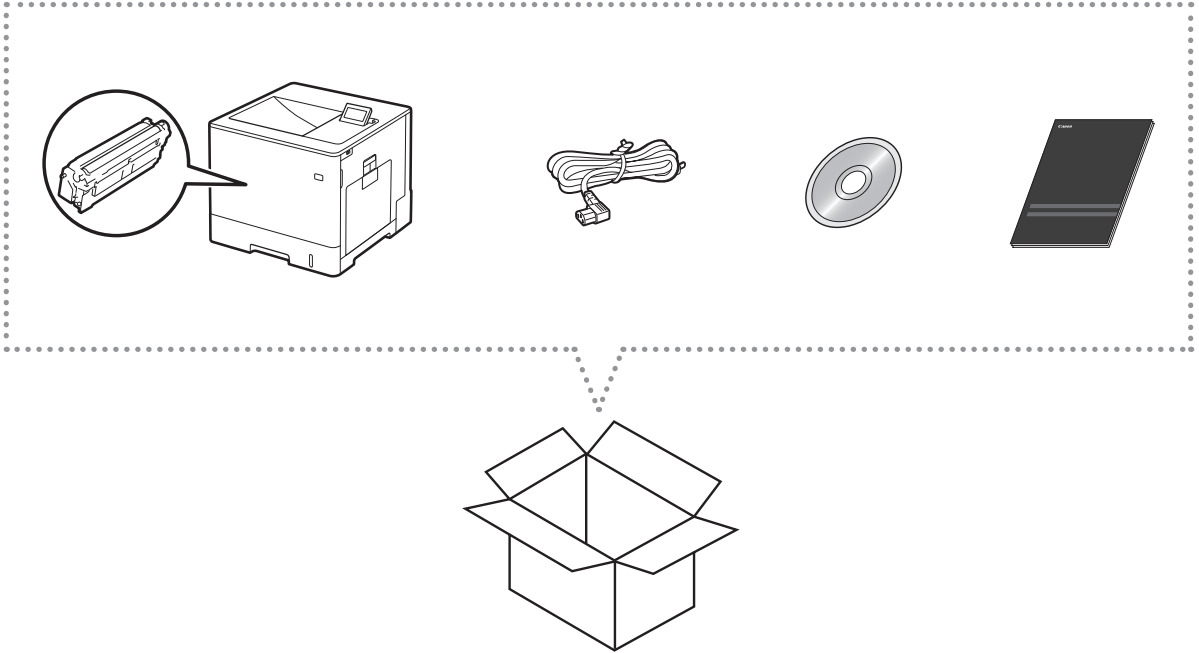
LBP712Cx
LBP710Cx

IMPORTANT:

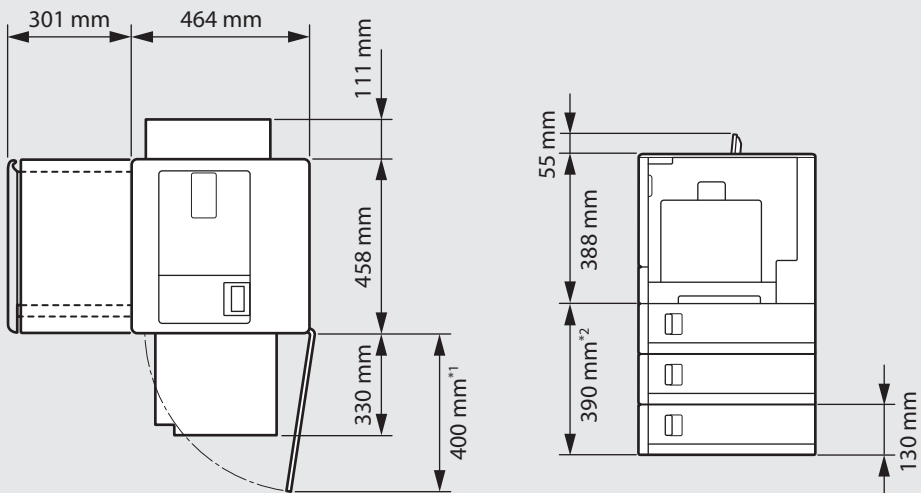
Vă rugăm să citiți acest ghid înainte de utilizarea acestui produs.
După ce terminați de citit acest ghid, păstrați-l într-un loc sigur, pentru referință viitoare.

Informațiile din acest ghid pot fi modificate fără notificare prealabilă.

Instalarea imprimantei



Cerințe de instalare



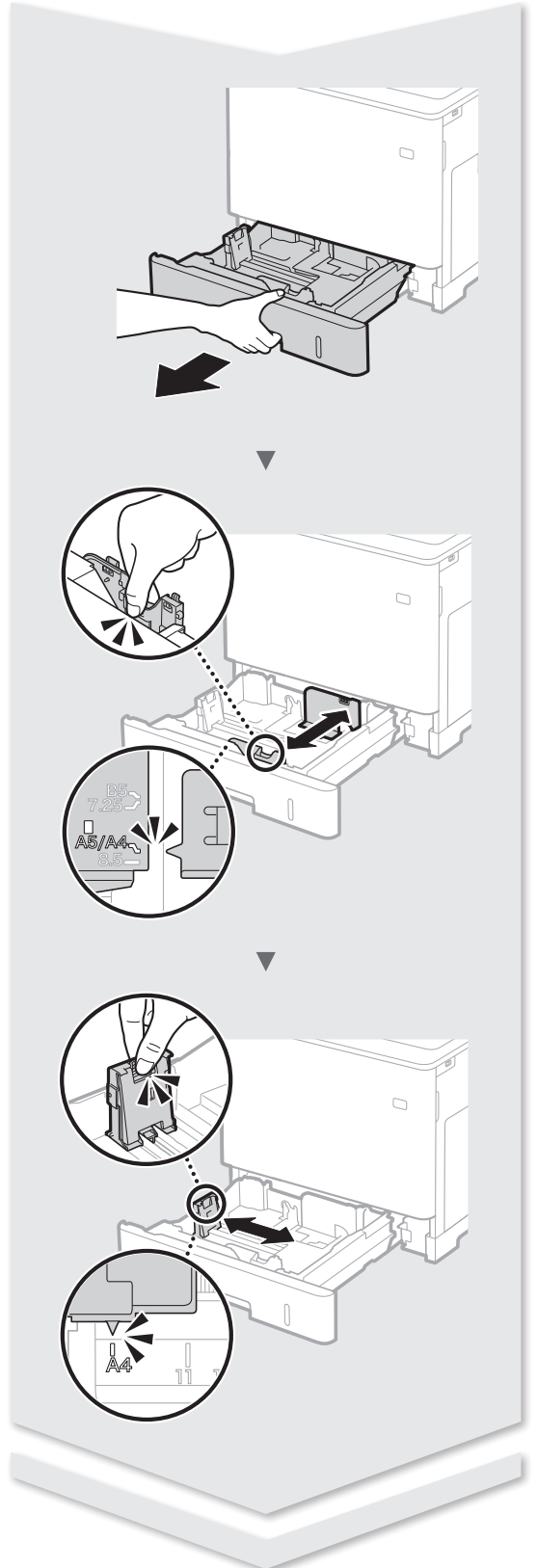
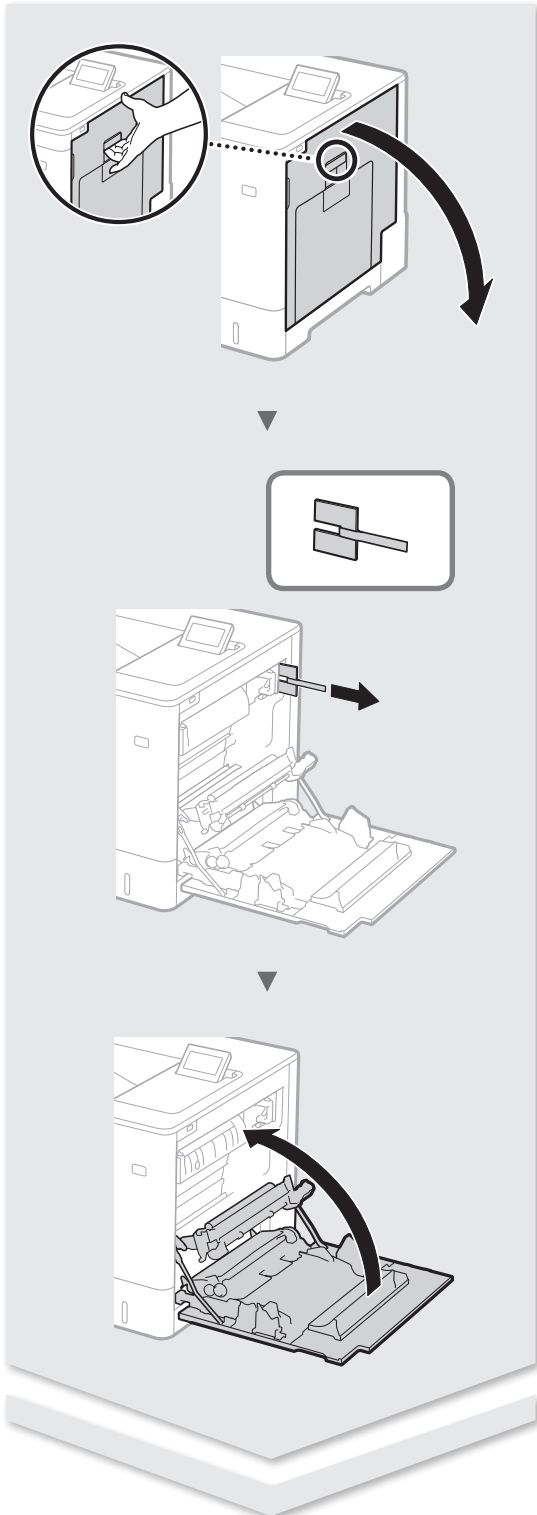
*1 Când este instalat un alimentator de hârtie PF-D1.

*2 Numărul de alimentatoare de hârtie care pot fi instalate este de trei pentru LBP712Cx și unu pentru LBP710Cx.

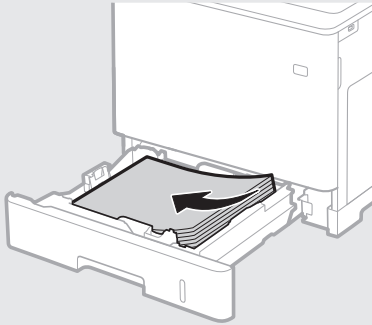
Lăsați un spațiu de 100 mm sau mai mult în jurul aparatului.



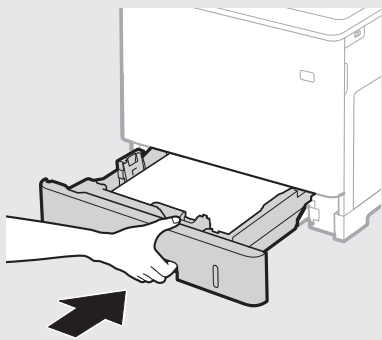
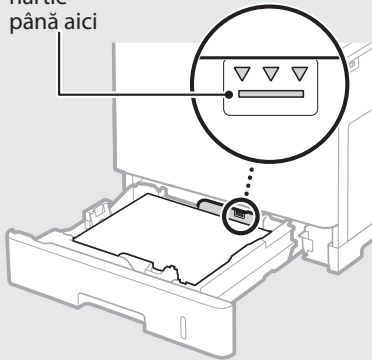
Scoateți toată banda.



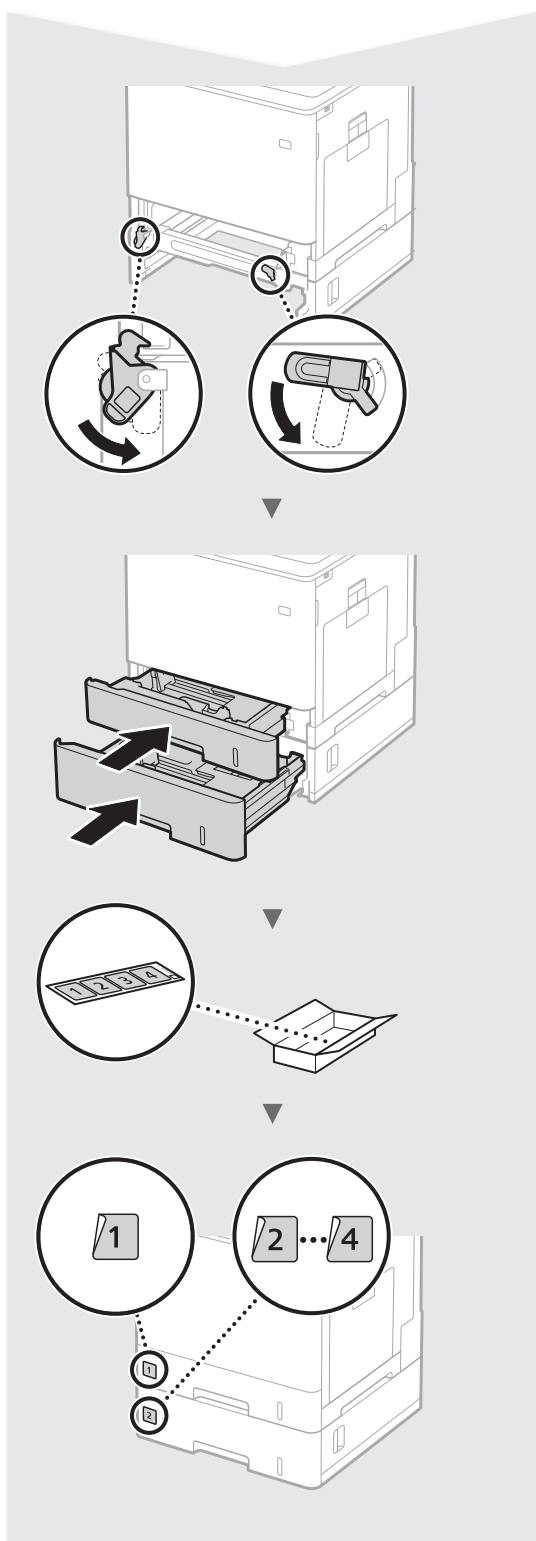
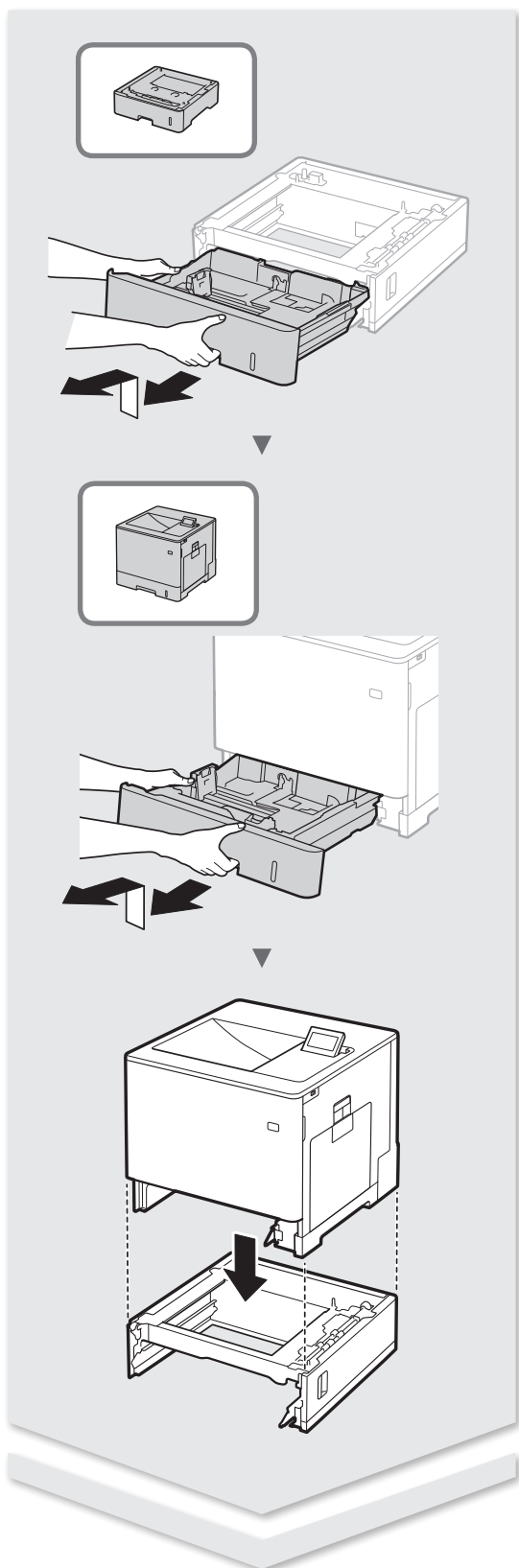
Instalarea imprimantei



Umpleți cu
hârtie
până aici



Alimentator de hârtie PF-D1 (opțional)



Cuprins

Despre manuale.....	8
Navigarea prin meniu și metoda de introducere a textului.....	8
Conectarea cablului de alimentare și PORNIREA alimentării.....	9
Specificarea setărilor inițiale	9
Selectarea metodei de conectare a aparatului.....	9
Conectarea printr-o rețea LAN cu fir	9

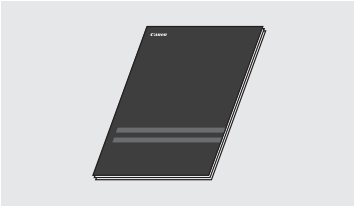
Conectarea printr-un cablu USB	10
Setarea dimensiunii și tipului de hârtie.....	10
Activități utile.....	11
Eliminarea blocajelor de hârtie	12
Înlocuirea cartușelor de toner	13
Instrucțiuni importante de siguranță.....	15

De reținut

Despre manuale

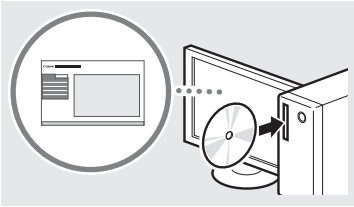
① Ghid de inițiere (acest manual):

Citiți mai întâi acest manual. Acest manual descrie instalarea aparatului, setările și o secțiune de atenționare.



② Printer Driver Installation Guide (Ghid de instalare a driverului imprimantei) (pe User Software DVD-ROM (DVD-ROM-ul software pentru utilizator) furnizat):

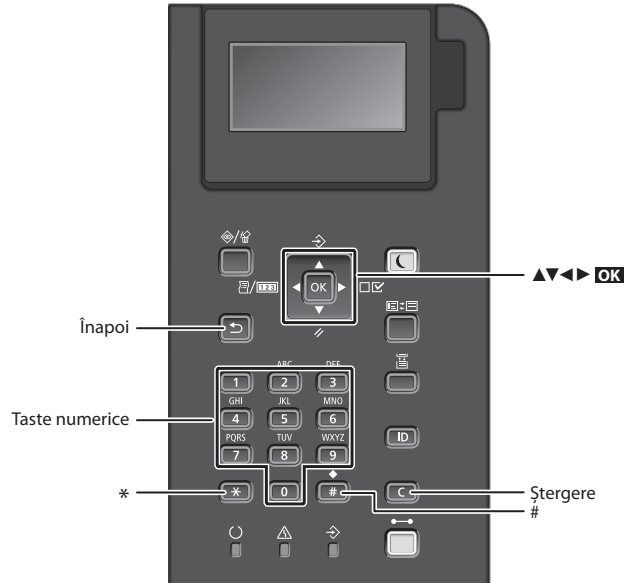
Acest manual descrie instalarea software-ului.



③ Manual electronic (e-Manual) – vizitați site-ul Web:

Puteți accesa canon.com/oip-manual pentru a citi documentul Manual electronic, care descrie toate funcțiile acestui aparat.

Navigarea prin meniu și metoda de introducere a textului



Navigarea prin meniu

Selectarea elementelor sau deplasarea cursorului prin elementele de meniu

Selectați un element cu [▲] sau cu [▼]. Apăsați **OK** sau [▶] pentru a trece la următoarea ierarhie. Apăsați [↵] sau [◀] pentru a reveni la ierarhia anterioară.

Confirmarea setărilor

Apăsați **OK**.

Metoda de introducere a textului

Schimbarea modului de intrare

Pentru a schimba modul de intrare, apăsați *****.

Mod intrare	Text disponibil
<A>	Litere mari și simboluri
<a>	Litere mici și simboluri
<12>	Numere

Introducerea textului, a simbolurilor și a numerelor

Introduceți cu ajutorul tastelor numerice sau cu **#**.

Deplasarea cursorului

Apăsați [◀] sau [▶], pentru a deplasa cursorul.

Introducerea unui spațiu

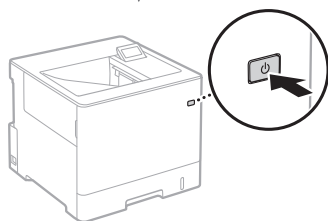
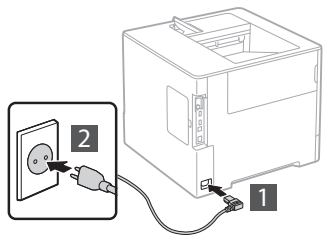
Apăsați **#**, apoi apăsați **OK**.

Ștergerea caracterelor

Apăsați **C**. Dacă țineți apăsat pe **C**, ștergeți toate caracterele.

	Mod intrare: <A>	Mod intrare: <a>	Mod intrare: <12>
1	@ . - _ /		1
2	ABC	abc	2
3	DEF	def	3
4	GHI	ghi	4
5	JKL	jkl	5
6	MNO	mno	6
7	PQRS	pqrs	7
8	TUV	tuv	8
9	WXYZ	wxyz	9
0	(Nedisponibil)		0
#	(spațiu) - . * # ! " , ; ^ ` _ = / ' ? \$ @ % & + \ ` () [] { } < >		(Nedisponibil)

Conectarea cablului de alimentare și PORNIREA alimentării



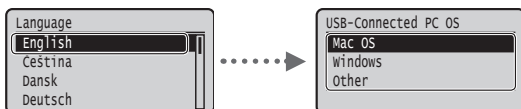
 Nu conectați cablul USB în acest moment. Conectați-l după ce instalați software-ul.

Specificarea setărilor inițiale

Când PORNIȚI alimentarea pentru prima dată, urmați instrucțiunile de pe ecran. Pentru detalii despre navigarea prin meniu și despre modul de introducere a numerelor, consultați „Navigarea prin meniu și metoda de introducere a textului” de la pag. 8.

• Finalizați setările începând cu limba, până la sistemul de operare al PC-ului conectat prin USB

Urmați instrucțiunile de pe ecran, setați limba, sistemul de operare al PC-ului conectat prin USB și data și ora.



• Setarea unui PIN pentru Remote UI (IU la distanță)

Puteți să setați un PIN pentru acces la Remote UI (IU la distanță). Protejați aparatul împotriva accesului neautorizat permițându-le doar utilizatorilor cu privilegii de acces să utilizeze aparatul.

Pentru a specifica setările mai târziu, consultați secțiunea „Setting a Remote UI PIN” din Manual electronic.

- Manual electronic, „Setting a Remote UI PIN”
- Manual electronic, „Setting the System Manager Password”



Selectarea metodei de conectare a aparatului

• Conectarea printr-o rețea LAN cu fir

Puteți să conectați aparatul la un ruter cu fir. Utilizați cablurile LAN pentru a conecta aparatul la ruterul (punctul de acces) cu fir.



- † Conectați computerul la ruter prin cablu sau în mod wireless.
- † Asigurați-vă că există un port disponibil la ruter pentru a conecta aparatul și computerul.
- † Trebuie să aveți pregătit un cablu LAN bifilar torsadat de categoria 5 sau superioară.

• Conectarea printr-un cablu USB

Puteți să conectați aparatul la computer prin intermediul unui cablu USB.

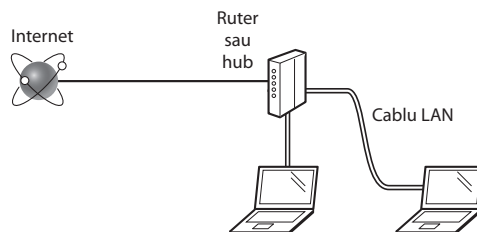


- † Aveți grijă să utilizați un cablu USB care are următorul marcaj.



Conectarea printr-o rețea LAN cu fir

Verificare înaintea configurării



Computerul și ruterul (sau hubul) sunt conectate corespunzător printr-un cablu LAN?

Pentru informații suplimentare, consultați manualul de instrucțiuni al dispozitivului de rețea pe care îl utilizați sau contactați producătorul dispozitivului de rețea.

Au fost finalizate setările de rețea pe computer?

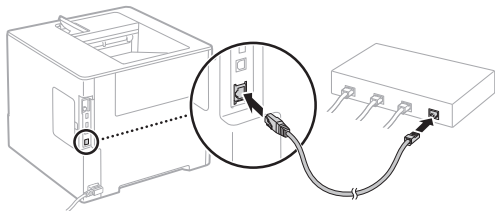
În cazul în care computerul nu este configurat corespunzător, este posibil să nu puteți utiliza conexiunea LAN cu fir chiar și după finalizarea următoarelor setări.

NOTĂ

- Când vă conectați la un mediu de rețea care nu este protejat prin mijloace de securitate, informațiile personale pot fi dezvăluite terților. Fiți atent.
- Dacă vă conectați printr-o rețea LAN la birou, contactați administratorul de rețea.

Conectarea printr-o rețea LAN cu fir

1 Conectați cablul de rețea.



Adresa IP va fi configurată automat în 2 minute. Dacă doriți să setați manual adresa IP, consultați următoarele articole.

- ➔ Manual electronic, „Network” ► „Connecting to a Network” ► „Setting IP Addresses”

2 Instalați driverul și software-ul utilizând User Software DVD-ROM (DVD-ROM-ul software pentru utilizator) furnizat.

- ➔ Consultați „Pentru detalii despre procedurile de instalare:” (P. 11).
- ➔ Treceți la „Înlocuirea cartușelor de toner” (P. 13).

Conectarea printr-un cablu USB

Instalați driverul și software-ul de pe User Software DVD-ROM (DVD-ROM-ul software pentru utilizator), care este furnizat cu aparatul.

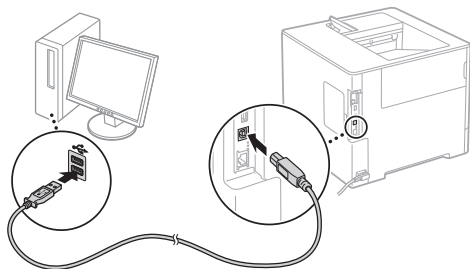
NOTĂ

Dacă ați conectat cablul USB înainte de instalare, mai întâi scoateți cablul USB, apoi efectuați din nou instalarea.

1 Instalați driverul și software-ul utilizând User Software DVD-ROM (DVD-ROM-ul software pentru utilizator).

- ➔ Consultați „Pentru detalii despre procedurile de instalare:” (P. 11).

2 Conectați cablul USB.



- ➔ Treceți la „Înlocuirea cartușelor de toner” (P. 13).

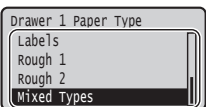
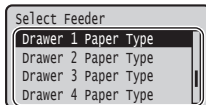
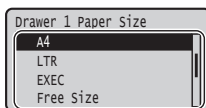
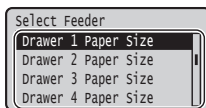
Setarea dimensiunii și tipului de hârtie

Urmând instrucțiunile de pe ecran, setați dimensiunea și tipul de hârtie.*

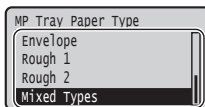
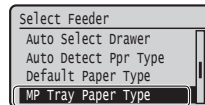
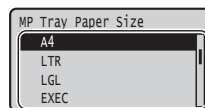
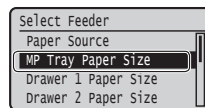
Apăsați tasta ().



Sertar pentru hârtie



Tavă multifuncțională



* Aparatul este prevăzut cu o funcție pentru detectarea automată a tipului de hârtie. Dacă această funcție este activată, nu este necesar să modificați setările pentru tipul de hârtie când încărcați hârtie simplă sau hârtie grea.

- ➔ Manual electronic, „Setting Menu List” ► „Select Feeder Menu” ► „Auto Detect Ppr Type”

Activități utile

Această secțiune conține o prezentare generală a funcțiilor pe care le puteți utiliza în mod uzual.

Imprimare

Imprimare cu mărire/micșorare

Paginare redusă

Puteți să reduceți aspectul mai multor documente, astfel încât să le imprimați pe o singură coală.



Imprimare de postere

Imprimare de filigrane

Selectarea unui „Profil”

Setări de rețea

Acest aparat este echipat cu o interfață de rețea care vă permite să creați cu ușurință un mediu de rețea. Aparatul poate fi utilizat pentru creșterea eficienței lucrului atunci când este partajat în birou.

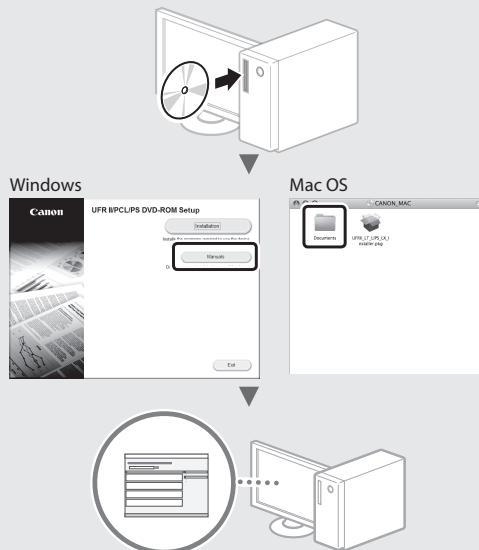
Remote UI (IU la distanță)

Puteți să vizualizați starea aparatului la computerele din rețea. Prin intermediul rețelei, puteți să accesați aparatul și să gestionați lucrările sau să specificați diferite setări.

Pentru detalii despre procedurile de instalare:

Instalați driverul și software-ul utilizând User Software DVD-ROM (DVD-ROM-ul software pentru utilizator). Pentru detalii despre procedurile de instalare, consultați Printer Driver Installation Guide (Ghid de instalare a driverului imprimantei).

† De asemenea, puteți să descărcați driverul de pe site-ul Web Canon.



Pentru utilizatorii de sisteme Mac:

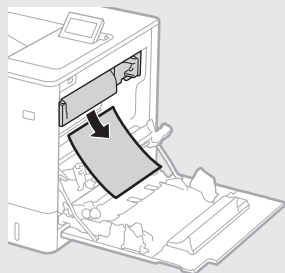
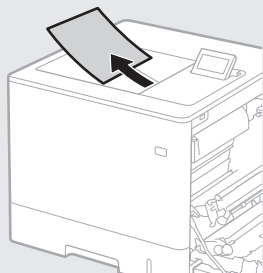
User Software DVD-ROM (DVD-ROM-ul software pentru utilizator) furnizat împreună cu acest aparat poate să nu includă driverul pentru Mac OS. Acest lucru diferă în funcție de momentul în care achiziționați aparatul. Găsiți și descărcați driverul corespunzător de pe pagina principală Canon. Pentru informații suplimentare despre instalarea sau utilizarea driverului, consultați Printer Driver Installation Guide (Ghid de instalare a driverului imprimantei).

Eliminarea blocajelor de hârtie

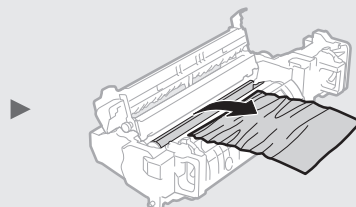
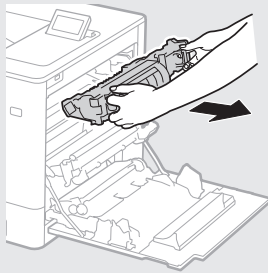
Dacă apare următorul ecran, a avut loc un blocaj de hârtie în alimentator sau în interiorul aparatului. Urmați procedura afișată pe ecran pentru a scoate hârtia blocată sau documentul blocat. Acest manual indică numai zonele unde se pot produce blocaje de hârtie. Pentru detalii despre fiecare funcție, consultați Manual electronic.

Paper is jammed.
Press the
right-arrow key to
display the steps.

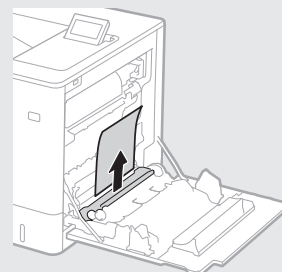
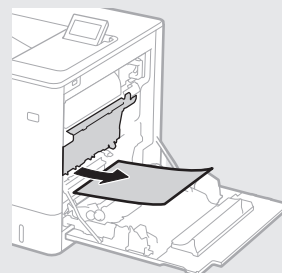
Zona tăvii de ieșire



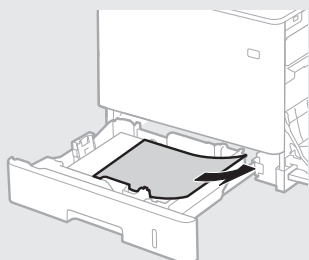
În unitatea de fixare



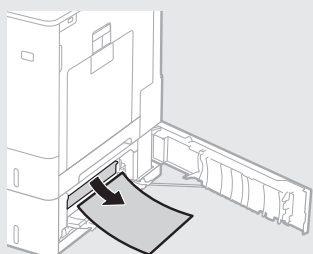
Interiorul capacului din dreapta



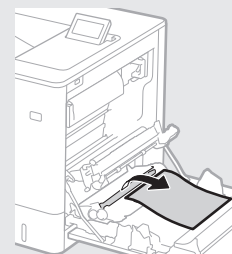
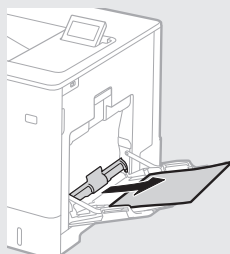
Sertar pentru hârtie



Alimentator de hârtie opțional



Tavă multifuncțională



Înlocuirea cartușelor de toner

Cartușele de toner sunt produse consumabile. Când cantitatea de toner rămasă într-un cartuș este insuficientă, se afișează un mesaj pe ecran sau pot apărea următoarele probleme. Luați măsurile corespunzătoare.

Când apare un mesaj

Aparatul afișează un mesaj când cantitatea de toner rămasă într-un cartuș este insuficientă.

Mesaj	Când mesajul este afișat pe ecran	Descriere și soluții
<X>* toner cartridge will soon reach lifetime. (Cartușul de toner <X> va ajunge curând la sfârșitul duratei de viață.)	Se apropie momentul înlocuirii cartușului de toner.	Verificați nivelul tonerului rămas în cartușul de toner pentru culoarea indicată și înlocuiți cartușul de toner cu unul nou înainte de a imprima documente de mare volum. ➔ Manual electronic, „Replacing Toner Cartridges”
<X>* toner cartridge lifetime reached. Change recommended. (S-a atins limita duratei de viață pentru cartușul de toner <X>. Se recomandă schimbarea.)	Cartușul de toner a atins limita duratei sale de viață.	Se recomandă să înlocuiți cartușul pentru culoarea indicată cu unul nou. Puteți continua imprimarea, dar calitatea imprimării nu poate fi garantată. ➔ Manual electronic, „Replacing Toner Cartridges”

* <X> din mesaj reprezintă o culoare CMYK.

Dacă documentele imprimate au o calitate slabă

Dacă documentele imprimate încep să prezinte oricare dintre următoarele caracteristici, unul dintre cartușele de toner este aproape gol. Înlocuiți cartușul de toner aproape gol, chiar dacă nu se afișează niciun mesaj.

Apar dungii



Parțial estompat



Densitate inegală



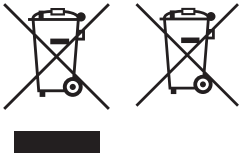
În zonele goale apar imagini secundare



Apar pete albe



Directiva WEEE



Doar pentru Uniunea Europeană și EEA (Norvegia, Islanda și Liechtenstein)

Aceste simboluri indică faptul că acest produs nu trebuie aruncat împreună cu deșeurile menajere, în conformitate cu Directiva DEEE (2012/19/UE), Directiva referitoare la baterii (2006/66/CE) și/sau legile dvs. naționale ce implementează aceste Directive.

Dacă un simbol chimic este imprimat sub simbolul de mai sus, în conformitate cu Directiva referitoare la baterii, acest simbol indică prezența în baterie sau acumulator a unui metal greu (Hg = Mercur, Cd = Cadmiu, Pb = Plumb) într-o concentrație mai mare decât pragul admis specificat în Directiva referitoare la baterii.

Acest produs trebuie înmănat punctului de colectare adecvat, ex: printr-un schimb autorizat unu la unu atunci când cumpărați un produs nou similar sau la un loc de colectare autorizat pentru reciclarea reziduurilor de echipament electric și electronic (EEE) și baterii și acumulatori. Administrarea neadecvată a acestui tip de deșeuri, ar putea avea un impact asupra mediului și asupra sănătății umane datorită substanțelor cu potențial de risc care sunt în general asociate cu EEE.

Cooperarea dvs. în direcția reciclării corecte a acestui produs va contribui la o utilizare eficientă a resurselor naturale.

Pentru mai multe informații despre reciclarea acestui produs, vă rugăm să contactați biroul dvs. local, autoritățile responsabile cu deșeurile, schema aprobată sau serviciul dvs. responsabil cu deșeurile menajere sau vizitați-ne la

www.canon-europe.com/weee, sau www.canon-europe.com/battery.

Instrucțiuni importante de siguranță

Acest manual descrie numai avertismentele și atenționările pentru instalare și pentru sursa de alimentare. Citiți, de asemenea, secțiunea „Important Safety Instructions” din Manual electronic (manual HTML).

AVERTISMENT

Indică un avertisment referitor la operațiunile care pot duce la decesul sau vătămarea persoanelor dacă nu sunt executate corect. Pentru a utiliza aparatul în siguranță, fiți mereu atent la aceste avertismente.

ATENȚIE

Indică un avertisment referitor la operațiunile care, dacă nu sunt efectuate corect, pot duce la vătămarea persoanelor. Pentru a utiliza aparatul în siguranță, fiți mereu atent la aceste atenționări.

Instalarea

AVERTISMENT

Nu instalați aparatul în locuri care pot prezenta pericol de incendiu sau de electrocutare

- Un loc unde fantele de ventilație sunt blocate (prea aproape de pereți, paturi, canapele, covoare sau obiecte similare)
- Un loc cu umezeală sau praf
- Un loc expus la lumina directă a soarelui sau în aer liber
- Un loc cu temperaturi ridicate
- Un loc expus flăcărilor deschise
- În apropiere de alcool, diluanți de vopsea sau alte substanțe inflamabile

Alte avertismente

- Nu conectați cabluri neaprobată la acest aparat. Nerespectarea acestei indicații poate prezenta pericol de incendiu sau de electrocutare.
- Nu amplasați pe aparat lămpișoare sau alte obiecte de metal sau recipiente umplute cu lichid. Dacă substanțele străine vin în contact cu părțile electrice din interiorul aparatului, poate apărea pericolul de incendiu sau de electrocutare.
- Când instalați sau demontați accesorii opționale, asigurați-vă că ați OPRIT aparatul, deconectați fișa de alimentare, apoi deconectați toate cablurile de interfață și cablul de alimentare de la aparat. În caz contrar, cablul de alimentare sau cablurile de interfață se pot deteriora, ducând la incendii sau la electrocutare.
- În cazul în care au căzut substanțe străine în aparat, scoateți fișa de alimentare din priză de c.a. și contactați distribuitorul local autorizat de Canon.

ATENȚIE

Nu instalați aparatul în următoarele locuri

Aparatul poate cădea sau se poate răsturna, ducând astfel la vătămări corporale.

- Pe un loc instabil
- Pe un loc expus la vibrații

Alte atenționări

- Când transportați acest aparat, urmați instrucțiunile din acest manual. Dacă aparatul nu este transportat în mod corespunzător, acesta poate cădea, rezultând vătămări corporale.
- Când instalați acest aparat, aveți grijă să nu vă prindeți mâinile între aparat și podea, pereți sau sertarul pentru hârtie. Neacordând atenția corespunzătoare, vă puteți răni.

Alimentarea cu energie electrică

AVERTISMENT

- Utilizați numai o sursă de alimentare care îndeplinește cerințele de tensiune specificate. Nerespectând astfel poate rezulta pericol de incendiu sau șoc electric.
- Nu utilizați alt cablu de alimentare decât cel furnizat, există riscul producerii unui incendiu sau a unui scurtcircuit.
- Cablul de alimentare furnizat este destinat utilizării cu acest aparat. Nu conectați cablul de alimentare la alte dispozitive.
- Nu modificați, nu trageți, nu îndoiți puternic și nu efectuați nicio altă acțiune care poate deteriora cablul de alimentare. Nu amplasați obiecte grele pe cablul de alimentare. Deteriorarea cablului de alimentare poate prezenta pericol de incendiu sau de electrocutare.
- Nu conectați și nu deconectați ștecărul având mâinile ude, deoarece există riscul de electrocutare.
- Nu utilizați cabluri prelungitoare sau fișe cu prize multiple pentru a alimenta aparatul. Nerespectarea acestei indicații poate prezenta pericol de incendiu sau de electrocutare.
- Nu înfășurați și nu înnoțați cablul de alimentare, evitând astfel un risc potențial de incendiu sau de electrocutare.
- Introduceți complet ștecărul în priză de c.a. Nerespectând astfel poate rezulta pericol de incendiu sau șoc electric.
- Scoateți complet ștecărul din priză de c.a. în timpul unei furtuni cu fulgere. Nerespectarea acestei indicații poate prezenta pericol de incendiu, de electrocutare sau de deteriorare a aparatului.

ATENȚIE

Instalați acest aparat lângă priză și lăsați suficient spațiu în jurul fișei de alimentare pentru a putea fi ușor deconectată în caz de urgență.

Înainte de a utiliza imprimanta

Pentru a evita pericolul de vătămare corporală sau de deteriorare a imprimantei, precum și pentru informații legale, asigurați-vă că ați citit cu atenție secțiunile „Notice” și „Important Safety Instructions” din Manual electronic, înainte de a utiliza imprimanta.



CANON INC.

30-2, Shimomaruko 3-chome, Ohta-ku, Tokyo 146-8501, Japan

CANON MARKETING JAPAN INC.

16-6, Konan 2-chome, Minato-ku, Tokyo 108-8011, Japan

CANON U.S.A., INC.

One Canon Park, Melville, NY 11747, U.S.A.

CANON EUROPA N.V.

Bovenkerkerweg 59, 1185 XB Amstelveen, The Netherlands

CANON CHINA CO. LTD.

2F Jinbao Building No.89, Jinbao Street, Dongcheng District, Beijing 100005, PRC

CANON SINGAPORE PTE LTD

1 Fusionopolis Place, #15-10, Galaxis, Singapore 138522

CANON AUSTRALIA PTY LTD

Building A, The Park Estate, 5 Talavera Road, Macquarie Park, NSW 2113, Australia

SITE-URI CANON GLOBALE, ÎN ÎNTREAGA LUME

<http://www.canon.com/>