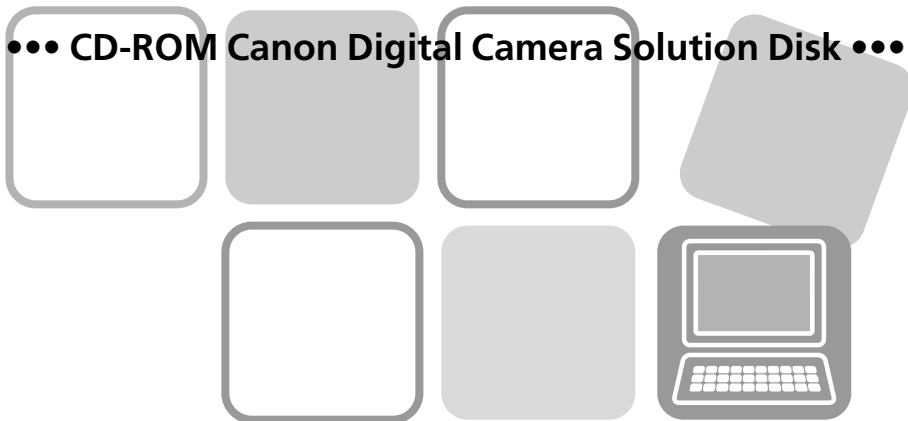



Softwareanleitung

••• CD-ROM Canon Digital Camera Solution Disk •••



Installieren Sie die mitgelieferten Softwareprogramme,
und übertragen Sie Bilder auf den Computer.


-  • Diese Softwareanleitung enthält Anweisungen zur Installation der Softwareprogramme sowie eine kurze Einführung in deren Funktionen und Bedienung.



- Sie können auch Bilder übertragen, ohne die Software zu installieren. Dafür bestehen jedoch verschiedene Beschränkungen (S. 77).

SICHERHEITSHINWEISE

Die in dieser Anleitung enthaltenen Sicherheitshinweise sollen den sicheren und sachgemäßen Umgang mit den Produkten sicherstellen und verhindern, dass Sie selbst oder andere Personen oder Gegenstände zu Schaden kommen. Bitte lesen Sie diese Hinweise sorgfältig durch, und stellen Sie sicher, dass Sie diese verstanden haben, bevor Sie mit den übrigen Abschnitten dieser Anleitung fortfahren.

 **Warnhinweise** Dieses Symbol kennzeichnet Informationen, deren Nichtbeachtung oder falsche Umsetzung zum Tode oder zu schweren Verletzungen führen kann.

Warnhinweise

- Die mitgelieferte(n) CD-ROM(s) darf/dürfen nur in Daten-CD-ROM-tauglichen CD-Wiedergabegeräten genutzt werden. Werden diese CD-ROMs in Audio-CD-Playern (z. B. Hi-Fi-Anlage) abgespielt, kann es zu Schäden an den Lautsprechern kommen. Werden Daten-CD-ROMs auf einem Audio-CD-Player abgespielt und per Kopfhörer gehört, kann es außerdem aufgrund der extrem lauten Geräusche zu Gehörschäden kommen.

Haftungsausschluss

- Obwohl die in dieser Anleitung enthaltenen Informationen mit größter Sorgfalt auf Genauigkeit und Vollständigkeit überprüft wurden, kann für Fehler oder Auslassungen keinerlei Haftung übernommen werden. Canon behält sich das Recht vor, die hier beschriebenen Hardware- und Softwaremerkmale jederzeit ohne Vorankündigung zu ändern.
- Diese Anleitung darf ohne vorherige schriftliche Genehmigung von Canon weder ganz noch teilweise in irgendeiner Form oder mit irgendwelchen Mitteln vervielfältigt, übermittelt, abgeschrieben, in Informationssystemen gespeichert oder in andere Sprachen übersetzt werden.
- Canon übernimmt keine Gewährleistung für Schäden, die aus fehlerhaften oder verlorenen Daten entstehen, die durch eine falsche Bedienung oder Fehlfunktion der Kamera, der Software, der Speicherkarten, der Computer, der Peripheriegeräte oder durch die Verwendung von Speicherkarten, die nicht von Canon stammen, verursacht werden.

Canon-Kundendienst

Informationen zum Canon-Kundendienst finden Sie auf der Rückseite der mit der Kamera gelieferten Canon-Garantiebroschüre.

Inhalt

| | |
|---|-----------|
| Bitte zuerst lesen | 3 |
| Hinweise | 3 |
| Ein wahres Kinderspiel! Anfertigen professioneller Drucke daheim | 4 |
| Unbegrenzte Möglichkeiten mit benutzerfreundlicher Software | 5 |
| Nutzen Sie mit CANON iIMAGE GATEWAY die Vorteile des Internets | 7 |
| Systemanforderungen | 9 |
| Verwenden der Software unter Windows | |
| – Vorbereitungen | 11 |
| Installieren der Software | 11 |
| Verwenden der Software unter Windows | |
| – Grundlagen | 15 |
| Herunterladen von Bildern auf den Computer | 15 |
| Drucken von Bildern | 20 |
| Verwenden der Software unter Windows | |
| – Fortgeschrittene Techniken | 22 |
| Die ZoomBrowser EX-Fenster | 22 |
| ZoomBrowser EX-Funktionen | 28 |
| Fernbedienung des Auslösers (Fernaufnahme) | 32 |
| Zusammensetzen von Panoramabildern – PhotoStitch | 35 |
| Verarbeiten von RAW-Bildern | 36 |
| Anpassen der Kamera mit den Einstellungen für Meine Kamera | 39 |
| Verwenden der Software unter Macintosh | |
| – Vorbereitungen | 43 |
| Installieren der Software | 43 |
| Verwenden der Software unter Macintosh | |
| – Grundlagen | 45 |
| Herunterladen von Bildern auf den Computer | 45 |
| Drucken von Bildern | 49 |

| | |
|---|-----------|
| Verwenden der Software unter Macintosh | |
| – Fortgeschrittene Techniken | 51 |
| <hr/> | |
| Die ImageBrowser-Fenster | 51 |
| ImageBrowser-Funktionen | 57 |
| Fernbedienung des Auslösers (Fernaufnahme) | 61 |
| Zusammensetzen von Panoramabildern – PhotoStitch | 64 |
| Verarbeiten von RAW-Bildern | 65 |
| Anpassen der Kamera mit den Einstellungen für Meine Kamera | 68 |
| Anhänge | 71 |
| <hr/> | |
| Deinstallieren der Software | 71 |
| Speicherkarten-Ordnerstruktur | 72 |
| Fehlersuche | 73 |
| Herunterladen von Bildern ohne Installation der Software | 77 |
| Index | 78 |

Bitte zuerst lesen

In diesem Kapitel wird erläutert, welche Möglichkeiten Ihnen die Kamera in Verbindung mit der auf der CD-ROM Canon Digital Camera Solution Disk enthaltenen Software bietet. Zusätzlich werden die für die Verwendung der Software erforderlichen Systemanforderungen beschrieben.

Zu diesem Handbuch

- Die Erläuterungen in diesem Handbuch gelten für Windows XP und Mac OS X v.10.4. Sollten Sie eine andere Version dieser Betriebssysteme verwenden, können sich die Inhalte der Bildschirme sowie die Verfahren geringfügig von den hier dargestellten unterscheiden.
- Folgende Begriffe werden in diesem Handbuch verwendet.
Mac OS X bezieht sich auf Mac OS X (v.10.4-v.10.5)

Hinweise



Installieren Sie die Software von der bereitgestellten CD-ROM Canon Digital Camera Solution Disk, bevor Sie die Kamera an den Computer anschließen.

Hinweise zum Anschließen der Kamera an den Computer

- Die Verbindung funktioniert möglicherweise nicht einwandfrei, wenn Sie die Kamera mit einem Schnittstellenkabel über einen USB-Hub an den Computer anschließen.
- Sind gleichzeitig andere USB-Geräte (außer USB-Maus und -Tastatur) angeschlossen, funktioniert die Verbindung möglicherweise nicht einwandfrei. Sollten derartige Probleme auftreten, trennen Sie alle USB-Geräte vom Computer, und versuchen Sie, die Kamera erneut anzuschließen.
- An einen Computers kann immer nur eine Kamera angeschlossen sein. Andernfalls funktionieren die Verbindungen möglicherweise nicht einwandfrei.
- Während eine Kamera über ein USB-Schnittstellenkabel an den Computer angeschlossen ist, darf dieser nicht in den Standbymodus (Ruhezustand) schalten. Sollte dies dennoch geschehen, entfernen Sie unter keinen Umständen das Schnittstellenkabel. Versuchen Sie, den Computer bei angeschlossener Kamera wieder zu aktivieren. Einige Computer lassen sich nicht mehr ordnungsgemäß aktivieren, wenn die Verbindung mit der Kamera getrennt wurde, während sich der Computer im Standbymodus (Ruhezustand) befand. Weitere Informationen zum Standbymodus (Ruhezustand) finden Sie im Handbuch zu Ihrem Computer.



- Es empfiehlt sich, die Kamera über ein Netzteil (separat erhältlich) zu betreiben, wenn Sie sie mit einem Computer verbinden. Vergewissern Sie sich, dass die Akkus vollständig aufgeladen sind, wenn kein Netzteil zur Verfügung steht.
- Informationen zum Herstellen einer Verbindung zwischen Kamera und Computer finden Sie im *Benutzerhandbuch*.

Ein wahres Kinderspiel! Anfertigen professioneller Drucke daheim

Nehmen Sie Bilder auf



Anweisungen hierzu finden Sie im *Benutzerhandbuch*.

Installieren Sie die Software auf dem Computer



Sie müssen die Software lediglich einmal installieren.

Windows (S. 11)
Macintosh (S. 43)

Schließen Sie die Kamera an den Computer an



Anweisungen hierzu finden Sie im *Benutzerhandbuch*.

Hinweise zum Anschließen der Kamera an den Computer (S. 3)

Laden Sie Bilder auf den Computer herunter



Windows (S. 15)
Macintosh (S. 45)

Drucken Sie die Bilder



Windows (S. 20)
Macintosh (S. 49)

Unbegrenzte Möglichkeiten mit benutzerfreundlicher Software

ZoomBrowser EX (Windows)/ImageBrowser (Macintosh)

Eine vielseitige Bildverwaltungssoftware zum Herunterladen von Bildern, Bearbeiten von Standbildern und Filmen sowie zum Drucken.

Experimentieren mit verschiedenen Drucktechniken

Drucken Sie eine Vielzahl von Layouts. Nutzen Sie die erweiterten Möglichkeiten, indem Sie die Papiergrößen ändern und Ihre Fotos beim Druck mit Datumsstempeln und Anmerkungen versehen.

Windows (S. 20) Macintosh (S. 49)



Mit dem Übersichtsdruck können Sie mehrere Fotos gleichzeitig prüfen.

Filmbearbeitung

Sie können nicht gewünschte Abschnitte am Anfang oder am Ende eines Films entfernen. Außerdem ist es möglich, den bearbeiteten Film mit dem Speicherkartenleser in die Kamera hochzuladen.

Windows (S. 26) Macintosh (S. 55)

Extrahieren von Standbildern aus Filmen

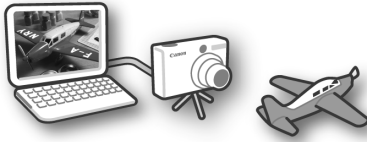
Sie können ein Standbild aus einem angezeigten Film extrahieren und als neue Bilddatei speichern.

Windows (S. 26) Macintosh (S. 55)

Auslösen der Kamera über den Computer (Fernaufnahme)

Lösen Sie die Kamera über einen Computer aus. Sie können die aufgenommenen Bilder direkt auf dem Computer speichern. (Gilt nur für bestimmte Kameramodelle)

Windows (S. 32) Macintosh (S. 61)



Anpassen der Kamera (Meine Kamera)

Sie können Ihre Lieblingsbilder und -töne als Startbild oder Auslösegeräusch Ihrer Kamera festlegen. (Gilt nur für bestimmte Kameramodelle)

Windows (S. 39) Macintosh (S. 68)

PhotoStitch (Windows/Macintosh)

Ein Programm zum Erstellen eines beeindruckenden Panoramabilds aus mehreren Einzelbildern.

Erstellen von Panoramabildern

Windows (S. 35) Macintosh (S. 64)

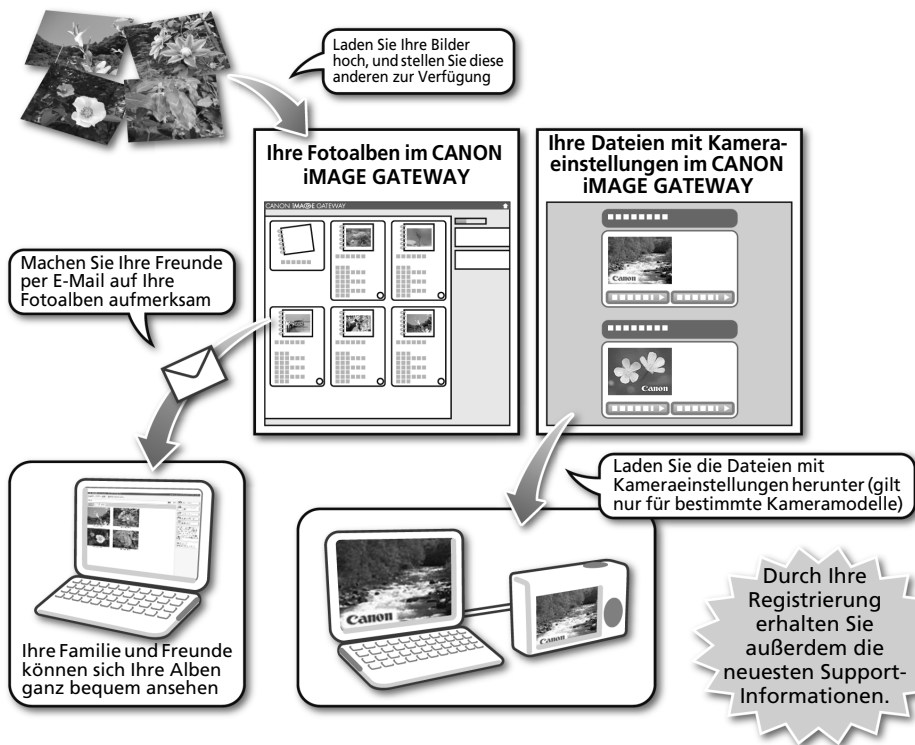


Nutzen Sie mit CANON iMAGE GATEWAY die Vorteile des Internets

Informationen zu CANON iMAGE GATEWAY

Bei CANON iMAGE GATEWAY handelt es sich um einen Online-Fotodienst, der den Käufern dieses Produkts zur Verfügung steht. Registrieren Sie sich kostenlos online, um die verschiedenen Dienste nutzen zu können. Eine Liste der aktuellen Dienste finden Sie auf der Homepage.

<http://www.cig.canon-europe.com>

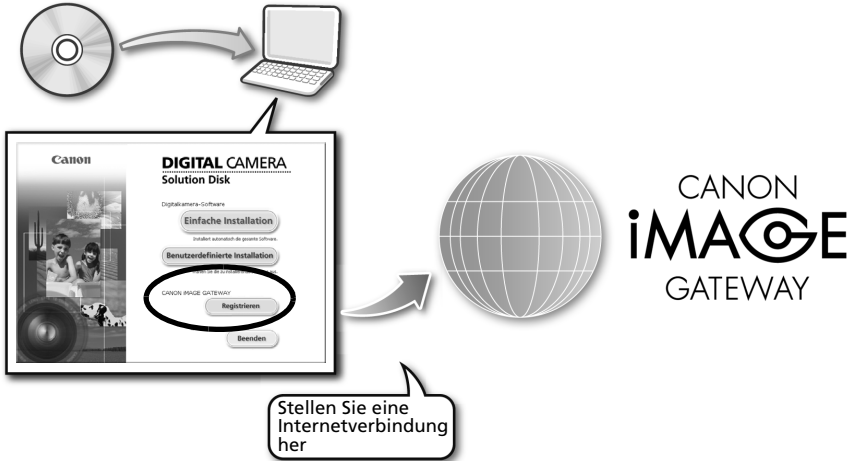


- Informationen zu den unterstützten Browserversionen (Microsoft Internet Explorer usw.) sowie die optimalen Verbindungseinstellungen für die Online-Fotodienste im CANON iMAGE GATEWAY finden Sie auf der Homepage.
- Zur Nutzung der Dienste ist ein Internetzugang erforderlich (d. h. Sie müssen bereits über ein Konto bei einem Internetdienstanbieter, eine installierte Browsersoftware sowie über einen Internetanschluss verfügen).
- Die Gebühren des Internetdienstanbieters sowie eventuelle Zugangsgebühren müssen separat getragen werden.

Mitgliedsregistrierung

Sie können die Registrierung online mithilfe der mitgelieferten CD-ROM (Canon Digital Camera Solution Disk) durchführen.

Mitgelieferte CD-ROM



Auch wenn Sie sich bereits registriert haben, stehen Ihnen durch die Registrierung zusätzlicher Produktinformationen im CANON iMAGE GATEWAY immer die neuesten Support-Informationen zur Verfügung.

Arbeiten im CANON iMAGE GATEWAY anhand der mitgelieferten Software

Mithilfe der mitgelieferten Software können Sie Bilder in Online-Fotoalben hochladen (gilt nur für bestimmte Kameramodelle) oder Dateien mit Kameraeinstellungen herunterladen.

Windows (ZoomBrowser EX)



Macintosh (ImageBrowser)



Um mehrere Bilder gleichzeitig hochzuladen, können Sie mit ZoomBrowser EX oder ImageBrowser die jeweilige Bildgröße bequem reduzieren.

Systemanforderungen

Installieren Sie die Software auf einem Computer, der die folgenden Mindestanforderungen erfüllt.

Windows

| | | | |
|-----------------------------------|--------------------|---|--|
| Betriebssystem | | Windows Vista (einschließlich Service Pack 1) Windows XP Service Pack 2 | |
| Computer | | Die oben angegebenen Betriebssysteme sollten auf Computern mit eingebauten USB-Anschlüssen vorinstalliert sein. | |
| Prozessor | Standbilder | Windows Vista: Windows XP: | Pentium 1,3 GHz oder schneller Pentium 500 MHz oder schneller |
| | Filme | Core 2 Duo 1,66 GHz oder schneller | |
| RAM | Standbilder | Windows Vista: Windows XP: | mindestens 512 MB mindestens 256 MB |
| | Filme | mindestens 1 GB | |
| Schnittstelle | | USB | |
| Freier Festplattenspeicher | | <ul style="list-style-type: none"> • Canon Utilities - ZoomBrowser EX: mindestens 200 MB - PhotoStitch: mindestens 40 MB - Digital Photo Professional 200 MB oder mehr (gilt nur für bestimmte Modelle) | |
| Anzeige | | 1.024 x 768 Pixel/High Color (16 Bit) oder eine höhere Auflösung ist erforderlich | |

Macintosh

| | | | |
|-----------------------------------|--------------------|---|--|
| Betriebssystem | | Mac OS X (v.10.4-v.10.5) | |
| Computer | | Die oben angegebenen Betriebssysteme sollten auf Computern mit eingebauten USB-Anschlüssen vorinstalliert sein. | |
| Prozessor | Standbilder | PowerPC G4/G5 oder Intel-Prozessor | |
| | Filme | Core 2 Duo 1,66 GHz oder schneller | |
| RAM | Standbilder | Mac OS X v.10.5: Mac OS X v.10.4: | mindestens 512 MB mindestens 256 MB |
| | Filme | mindestens 1 GB | |
| Schnittstelle | | USB | |
| Freier Festplattenspeicher | | <ul style="list-style-type: none"> • Canon Utilities - ImageBrowser: mindestens 300 MB - PhotoStitch: mindestens 50 MB - Digital Photo Professional 200 MB oder mehr (gilt nur für bestimmte Modelle) | |
| Anzeige | | 1.024 x 768 Pixel, 32.000 Farben oder besser | |

Schlagen Sie bei geplanter Verwendung von Digital Photo Professional auch im Abschnitt „Verarbeiten von RAW-Bildern“ nach (Windows, S. 36; Macintosh, S. 65) (gilt nur für bestimmte Modelle).



- Für die Installation der Software ist ein CD-ROM-Laufwerk erforderlich.
- Auch wenn die Systemanforderungen erfüllt sind, können unter Umständen nicht alle Computerfunktionen vollständig genutzt werden.
- Für die Wiedergabe der Tonspuren von Filmaufnahmen unter Windows wird eine Soundkarte benötigt.
- Unter Windows ist Microsoft .NET Framework 2.0 oder höher erforderlich.
- Macintosh-Software kann nur auf im Format Mac OS Extended (journaled) formatierten Festplatten verwendet werden.

Vorherige Versionen von ZoomBrowser EX/ImageBrowser

- Wenn Sie bereits eine vorherige Version nutzen, legen Sie die mitgelieferte CD-ROM (Canon Digital Camera Solution Disk) ein, und installieren Sie die aktuelle Version. Die vorherige Version wird dabei überschrieben.
- Wenn Sie ZoomBrowser EX Ver. 2 oder 3 verwenden, gehen Sie wie folgt vor, um die Software zu installieren.

1. Doppelklicken Sie auf [dbconverter.exe].

Beispiel: C:\Programme\Canon\ZoomBrowser EX\Programmordner\dbconverter.exe

2. Wählen Sie die bisher verwendete Datenbankdatei aus, und klicken Sie auf [Start].

Beispiel: C:\Programme\Canon\ZoomBrowser EX\Database\Meine_Datenbank.zbd)

Wenn die Bilder im Ordner Programme gespeichert wurden, fahren Sie mit folgender Vorgehensweise fort.

3. Kopieren Sie die Bildordner im Ordner Programme in den Ordner [Eigene Bilder].

Beispiel: C:\Programme\Canon\ZoomBrowser EX\Library (1)

Verwenden der Software unter Windows – Vorbereitungen

In diesem Kapitel wird erläutert, wie die Software installiert wird. Lesen Sie dieses Dokument, bevor Sie die Kamera das erste Mal an den Computer anschließen.

Installieren der Software

Führen Sie zunächst die Installation der Software von der CD-ROM Canon Digital Camera Solution Disk aus.



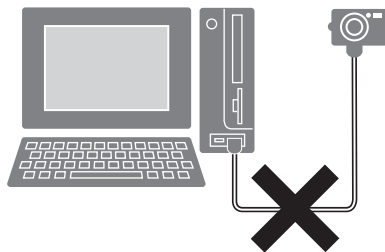
- Installieren Sie die Software, bevor Sie die Kamera an den Computer anschließen.
- Um Programme installieren zu können, müssen Sie über Benutzerrechte eines Systemadministrators verfügen.

Erforderliche Geräte und Medien

- Kamera und Computer
- CD-ROM Canon Digital Camera Solution Disk
- Im Lieferumfang der Kamera enthaltenes Schnittstellenkabel

Installationsverfahren

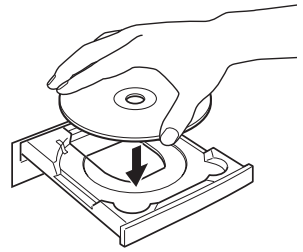
- 1** Vergewissern Sie sich, dass die Kamera zu diesem Zeitpunkt **NICHT** an den Computer angeschlossen ist.
Sollte sie angeschlossen sein, trennen Sie die Kabelverbindung zum Computer. Die Software kann nicht ordnungsgemäß installiert werden, wenn die Kamera beim Start an den Computer angeschlossen ist.



- 2** Beenden Sie alle ausgeführten Programme.


3 Legen Sie die CD-ROM Canon Digital Camera Solution Disk in das CD-ROM-Laufwerk des Computers ein.

Wenn das Fenster [Benutzerkontensteuerung] angezeigt wird, folgen Sie den Anweisungen auf dem Bildschirm. Wenn das Installationsfenster nicht automatisch angezeigt wird, gehen Sie wie folgt vor.



Anzeigen des Installationsfensters

Führen Sie die folgenden Schritte aus, um das Installationsfenster anzuzeigen, sofern es nicht automatisch angezeigt wird.

1. Wählen Sie im Menü [Start] die Option [Arbeitsplatz] oder [Computer] aus.
2. Klicken Sie mit der rechten Maustaste auf das CD-ROM-Symbol, und wählen Sie [Öffnen] aus.
3. Doppelklicken Sie auf das Symbol [SETUP.EXE]* .
4. Wenn das Fenster [Benutzerkontensteuerung] angezeigt wird, folgen Sie den Anweisungen auf dem Bildschirm.

* Bei einigen Computern wird möglicherweise die oben angegebene Dateinamenerweiterung [.EXE] nicht angezeigt.

4 Klicken Sie auf die Schaltfläche [Einfache Installation] in der Digitalkamera-Software.

Um die zu installierende Software individuell auszuwählen, klicken Sie auf [Benutzerdefinierte Installation].



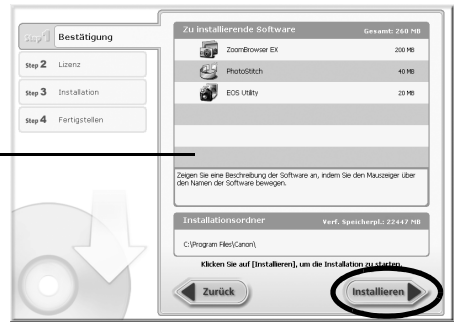
Installationsfenster

5 Schließen Sie alle Softwareanwendungen, und klicken Sie anschließend auf [OK].



6 Überprüfen Sie die Installationseinstellungen, und klicken Sie auf [Installieren].

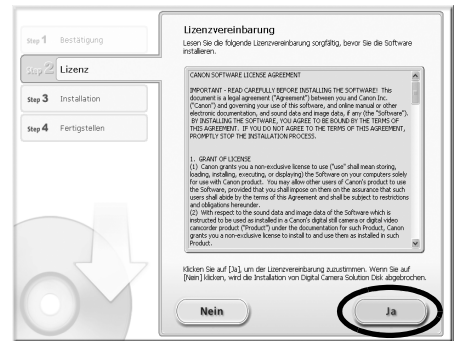
Abhängig von der auf Ihrem Computer installierten Software weichen die Listenelemente möglicherweise von der Darstellung ab.



7 Klicken Sie auf [Ja], wenn Sie die Bedingungen des Softwarelizenzvertrages akzeptieren.

Die Installation wird gestartet.

Folgen Sie während der Installation den Anweisungen auf dem Bildschirm. Wenn Sie zur Bestätigung der Installation von Microsoft .Net Framework aufgefordert werden, klicken Sie auf [Ja].



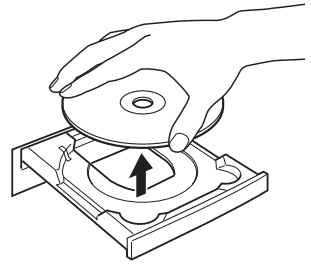
8 Wenn die Installation abgeschlossen ist, wählen Sie [Computer sofort neu starten (empfohlen)], und klicken Sie auf [Neu starten].

Entnehmen Sie die Solution Disk noch NICHT aus dem CD-ROM-Laufwerk.



Falls der Computer nicht neu gestartet werden muss, wird der Bildschirm [Fertig stellen] angezeigt. Klicken Sie auf [Fertig stellen], nehmen Sie die Solution Disk aus dem CD-ROM-Laufwerk, und schließen Sie die Installation ab.

- 9 Entnehmen Sie die CD-ROM aus dem CD-ROM-Laufwerk, sobald nach dem Neustart der normale Desktop angezeigt wird. Damit ist die Softwareinstallation abgeschlossen.



Informationen zum Deinstallieren von Programmen finden Sie unter *Deinstallieren der Software* (S. 71).



Für die optimale Sicherheit von Computern, auf denen Microsoft .NET Framework wurde, ist ein Windows-Update des Computers erforderlich.

Nun können Sie mit der Kamera aufgenommene Bilder auf Ihren Computer herunterladen (S. 15).

Verwenden der Software unter Windows – Grundlagen

In diesem Kapitel werden die Verfahren für die Verwendung von ZoomBrowser EX zum Herunterladen auf den Computer und Drucken der mit der Kamera aufgenommenen Bilder erläutert.

Lesen Sie dieses Kapitel, wenn Sie die Vorbereitungen im Abschnitt *Verwenden der Software unter Windows – Vorbereitungen* abgeschlossen haben.

Herunterladen von Bildern auf den Computer

Laden Sie zunächst die Bilder auf Ihren Computer herunter. Je nachdem, ob Sie eine an den Computer angeschlossene Kamera (siehe unten) oder ein Speicherkartenlesegerät verwenden, unterscheidet sich das Herunterladen von Bildern geringfügig (S. 18).



Wenn sich eine große Anzahl von Bildern (etwa 1000) auf der Speicherkarte befindet, ist es unter Umständen nicht möglich, Bilder herunterzuladen, wenn die Kamera mit dem Computer verbunden ist. Verwenden Sie in diesem Fall zum Herunterladen einen Speicherkartenleser.

Verbindung zwischen Kamera und Computer

- 1 Nachdem Sie das mitgelieferte Schnittstellenkabel mit dem USB-Anschluss am Computer und dem DIGITAL-Anschluss der Kamera verbunden haben, schalten Sie die Kamera ein, aktivieren Sie den Wiedergabemodus, und bereiten Sie die Kamera auf die Kommunikation mit dem Computer vor.



Die Verfahren zum Anschließen der Kamera an den Computer und Einstellen des korrekten Kameramodus unterscheiden sich je nach Kameramodell. Informationen hierzu finden Sie im *Benutzerhandbuch*.

- 2** Wählen Sie [Canon CameraWindow] aus, wenn ein Dialogfeld (Ereignisdialogfeld) ähnlich dem rechts abgebildeten angezeigt wird, und klicken Sie auf [OK].

Wählen Sie unter Windows Vista im Dialogfeld der automatischen Wiedergabe [Herunterladen von Bildern von einer Canon-Kamera mit Canon CameraWindow] aus.

Hier wird die Modellbezeichnung Ihrer Kamera oder [Canon-Camera] angezeigt.

Je nach Computereinstellung werden möglicherweise unterschiedliche Programme angezeigt.



Wenn das Ereignisdialogfeld nicht angezeigt wird, klicken Sie auf [Start], und wählen Sie [Programme] oder [Alle Programme] aus. Klicken Sie anschließend auf [Canon Utilities], [CameraWindow], [CameraWindow] und [CameraWindow].

CameraWindow wird angezeigt, wenn Kamera und Computer sich im Kommunikationsmodus befinden. (Zu diesem Zeitpunkt werden keine Bilder heruntergeladen.)

CameraWindow



Miniaturansicht

Anzeigefenster

- 3** Laden Sie die Bilder mithilfe der Kamera oder des Computers herunter. Standardmäßig werden die heruntergeladenen Bilder im Ordner [Bilder] oder [Eigene Bilder] gespeichert.

Verwenden der Kamera zum Herunterladen von Bildern

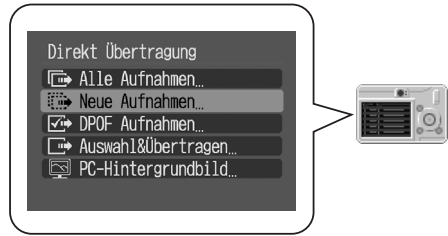
Laden Sie Bilder mithilfe der Kamerafunktion Direkt Übertragung herunter.



- Wenn die Funktion Direkt Übertragung verwendet werden kann, wird das Menü Direkt Übertragung auf dem LCD-Monitor angezeigt, und die Taste (Print/Share) leuchtet blau auf.
- Anweisungen zu Einstellungen und Verfahren für die Funktion Direkt Übertragung finden Sie im *Benutzerhandbuch*.

Wählen Sie für Direkt Übertragung die gewünschten Einstellungen aus, und drücken Sie die Taste (Print/Share) oder die Taste FUNC./SET.

Während der Übertragung blinkt die Taste (Print/Share) blau und leuchtet nach abgeschlossener Übertragung dauerhaft. Klicken Sie mit der Maustaste, oder drücken Sie eine beliebige Taste auf der Tastatur, um die Bedienung über den Computer wieder aufzunehmen.



Verwenden des Computers zum Herunterladen von Bildern

Klicken Sie auf [Nicht übertragene Bilder übertragen].

CameraWindow

Klicken Sie auf diese Schaltfläche, um den Startbildschirm zu schließen.



Miniaturansicht

Anzeigefenster



- Wenn Sie Bilder herunterladen möchten, deren Übertragungseinstellungen mithilfe der Kamera festgelegt wurden, verwenden Sie dazu die Kamera oder einen Speicherkartenleser.
- Wenn Sie Bilder in der Kamera prüfen oder Bilder nur teilweise herunterladen möchten, klicken Sie auf [Bilder auf Kamera handhaben].
- Sie können auch im Anzeigefenster auf klicken, um die auf den Computer übertragenen Fotos auf die Kamera hochzuladen.

Wenn Sie im Fenster für die erfolgreiche Bildübertragung auf [OK] klicken, werden die übertragenen Bilder im Hauptfenster angezeigt.

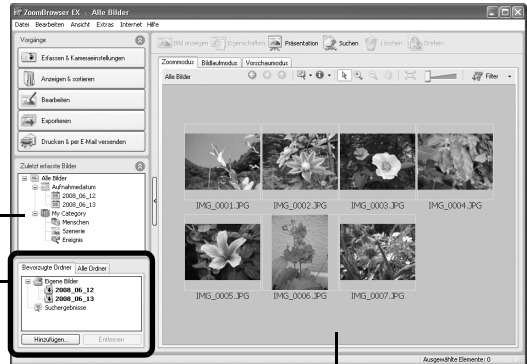
Die übertragenen Bilder werden nach Aufnahmedatum sortiert in Ordnern gespeichert.

Die zuletzt übertragenen Bilder werden hier entsprechend ihrem Aufnahmedatum und ihrer Kategorie angezeigt.

Ordnerbereich

Übertragene Ordner sind mit einem entsprechenden Symbol gekennzeichnet.

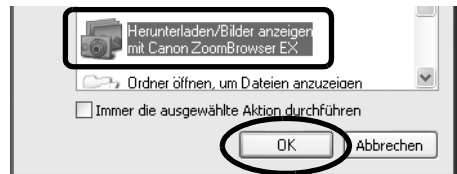
Miniaturansicht



Im nächsten Schritt wird beschrieben, wie Sie die Bilder drucken können (S. 20).

Anschließen eines Speicherkartenlesegeräts

- Legen Sie die Speicherkarte in den Kartenleser ein.
Verwenden Sie ggf. einen separat erhältlichen Kartenadapter.
Anweisungen zum Anschließen und Handhaben der Speicherkarte finden Sie im Handbuch zur Karte.
- Wählen Sie im rechts eingeblendeten Dialogfeld [Herunterladen/Bilder anzeigen mit Canon ZoomBrowser EX] aus, und klicken Sie auf [OK].



Wenn das obige Dialogfeld nicht angezeigt wird, klicken Sie auf [Start], und wählen Sie [Programme] oder [Alle Programme] aus. Klicken Sie anschließend auf [Canon Utilities], [ZoomBrowser EX Memory Card Utility], [ZoomBrowser EX Memory Card Utility], und fahren Sie mit Schritt 3 fort.

3 Klicken Sie auf [Bild herunterladen].

Wenn Sie auf [Voreinstellungen] klicken, können Sie Einstellungen, wie beispielsweise das Format der herunterzuladenden Bilder oder den Zielordner, ändern.



- In der Standardeinstellung werden alle noch nicht heruntergeladenen Bilder im Ordner [Bilder] oder [Eigene Bilder] gespeichert.
- Wenn Sie Bilder herunterladen möchten, deren Einstellungen für die Übertragung mit der Kamera eingestellt wurden, klicken Sie auf [Voreinstellungen], und wählen Sie [Bilder, deren Übertragungseinst. mit der Kamera angegeben wurden] als zu übertragenden Bildtyp.
- Klicken Sie auf [Herunterladen der Bilder starten], um die Bilder auf der Speicherkarte in einer Liste anzeigen zu lassen, prüfen Sie die Bilder vor dem Herunterladen, und laden Sie nur ausgewählte Bilder herunter.
- Informationen zu Ordnerstrukturen und Dateinamen für Speicherkarten finden Sie unter *Speicherkarten-Ordnerstruktur* (S. 72).

Die übertragenen Bilder werden nach Aufnahmedatum sortiert in Ordnern gespeichert.

Gleichzeitig werden sie im Abschnitt [Zuletzt erfasste Bilder] nach Datum und Kategorie zusammengefasst angezeigt.

Im nächsten Schritt wird beschrieben, wie Sie die Bilder drucken können (S. 20).

Drucken von Bildern

Es gibt drei Möglichkeiten zum Drucken von Bildern mit ZoomBrowser EX: [Fotodruck], [Index drucken] und [Mithilfe externer Software drucken]. In diesem Abschnitt wird die Verwendung der Option [Fotodruck] beschrieben.

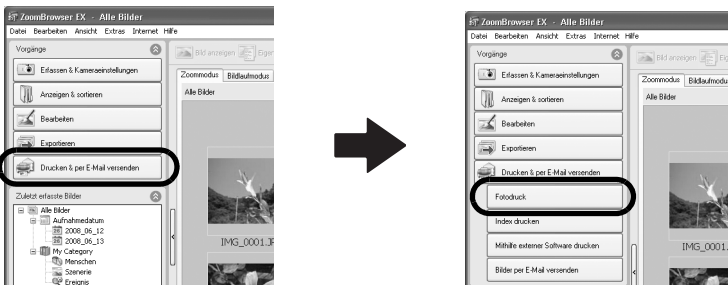


- Filme können nicht gedruckt werden, Sie können jedoch aus Filmen gespeicherte Standbilder drucken.
- Klicken Sie zur Verwendung der Option [Index drucken] im Hauptfenster auf [Drucken & per E-Mail versenden] und dann auf [Index drucken].

Fotodruck

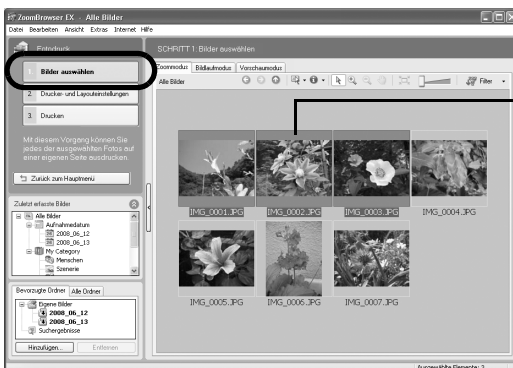
Druckt ein Bild pro Seite.

- 1 Klicken Sie im Hauptfenster von ZoomBrowser EX auf [Drucken & per E-Mail versenden] und anschließend auf [Fotodruck].



- 2 Vergewissern Sie sich, dass [1. Bilder auswählen] aktiviert ist, und wählen Sie die zu druckenden Bilder aus.

Sie können mehrere Bilder auswählen, indem Sie bei gedrückter [Strg-Taste] nacheinander auf Bilder klicken.



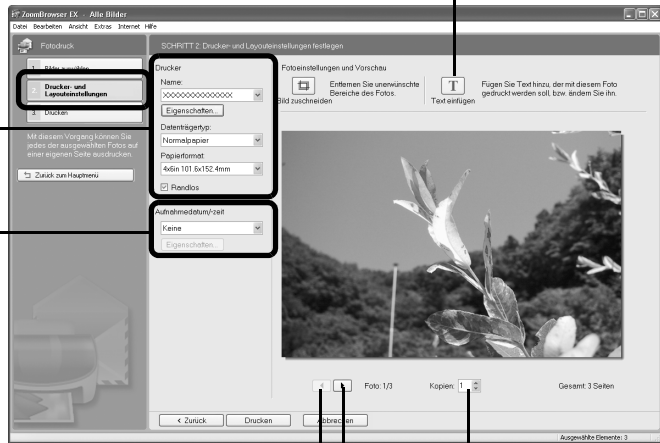
Der Hintergrund der ausgewählten Bilder wird blau.

- 3** Klicken Sie auf [2. Drucker- und Layouteinstellungen], und passen Sie die Kategorien entsprechend an.

Hier kann Text eingefügt werden, der mit dem Foto ausgedruckt wird.

Auswahl des Druckers und des Papierformats usw.

Festlegen einer Druckfunktion für Aufnahmedatum/ Aufnahmezeit.



Festlegen der Anzahl der Kopien.

Mit dieser Taste können Sie zwischen Bildern wechseln, wenn mehrere Bilder ausgewählt wurden.

- 4** Klicken Sie auf [3. Drucken].
Der Druckvorgang wird gestartet.

In diesem Kapitel wurden die Grundlagen von ZoomBrowser EX beschrieben. Fahren Sie nun mit den fortgeschritteneren Techniken fort.

- *Verwenden der Software unter Windows – Fortgeschrittene Techniken (S. 22).*

Verwenden der Software unter Windows – Fortgeschrittene Techniken

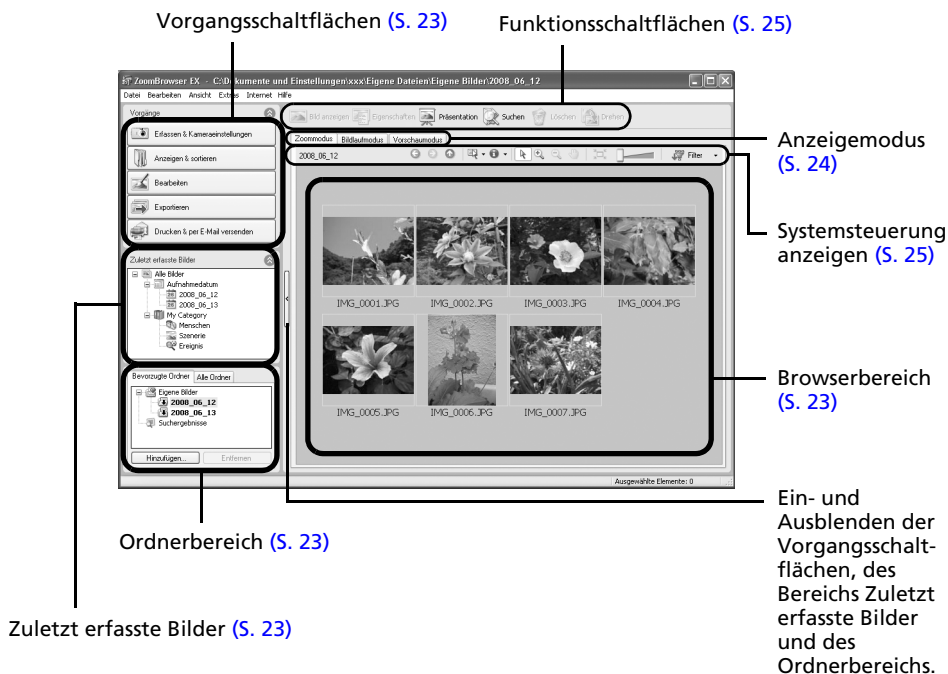
In diesem Kapitel werden verschiedene Funktionen von ZoomBrowser EX beschrieben. Lesen Sie dieses Kapitel, nachdem Sie sich mit den grundlegenden Verfahren für ZoomBrowser EX im Kapitel *Verwenden der Software unter Windows – Grundlagen* vertraut gemacht haben.

Die ZoomBrowser EX-Fenster

In diesem Abschnitt werden die wichtigsten Fenster von ZoomBrowser EX beschrieben: Hauptfenster, Viewer und Eigenschaften.

Hauptfenster

Dieses Fenster dient zum Anzeigen und Organisieren der auf den Computer heruntergeladenen Bilder.



Vorgangsschaltflächen

- Die mit ZoomBrowser EX durchführbaren Aufgaben werden hier in einer Übersicht angezeigt.
- Klicken Sie zum Durchführen der gewünschten Aufgabe auf eine Vorgangsschaltfläche. Diese Funktionen werden unter *Funktionen von ZoomBrowser EX* (S. 28) beschrieben.

Ordnerbereich

- Verwenden Sie diesen Bereich zum Auswählen von Ordnern. Die ausgewählten Ordner und die darin enthaltenen Bilder werden im Browserbereich angezeigt. Wenn Sie zuvor in Windows Explorer ein Netzlaufwerk auswählen, können Sie Netzwerkordner im Browserbereich anzeigen. Sie können diese Ordner jedoch nicht hinzufügen, ändern oder löschen.
- Beim Auswählen von Bevorzugte Ordner werden nur die Ordner angezeigt, die bereits im Voraus als Bevorzugte Ordner registriert sind. Es wird empfohlen, einen häufig verwendeten Ordner als einen der Bevorzugten Ordner zu registrieren. Wenn Sie Alle Ordner ausgewählt haben, werden alle Ordner angezeigt.

Vorgehensweise zum Registrieren eines Bevorzugten Ordners

- Wenn [Bevorzugte Ordner] angezeigt wird: Klicken Sie auf [Hinzufügen], und wählen Sie einen Ordner aus.
- Wenn [Alle Ordner] angezeigt wird: Wählen Sie einen Ordner aus, und klicken Sie auf [Zu bevorzugten Ordnern hinzufügen].
- Wenn Sie einen Ordner aus dem Bereich Bevorzugte Ordner löschen möchten, wählen Sie den Ordner aus, und klicken Sie auf die Schaltfläche [Löschen].

Zuletzt erfasste Bilder

- Sie können Bilder überprüfen, die anhand des Aufnahmedatums oder in My Category gruppiert sind.

Browserbereich

- Die im Bereich Zuletzt erfasste Bilder oder im Ordnerbereich ausgewählten Ordner und die darin enthaltenen Bilder werden hier angezeigt. Das Anzeigeformat ist von Ihrer Auswahl des Anzeigemodus abhängig.
- Die im Browserbereich angezeigte Bildfolge können Sie nach Dateiname, Aufnahmedatum oder anderen Eigenschaften sortieren, indem Sie [Ansicht] und [Sortieren nach] auswählen.
- Die folgenden Symbole werden den jeweiligen Attributen entsprechend um die Bilder herum angezeigt.



Im Modus Stitch-Assist. aufgenommene Bilder



RAW-Bilder



Filme



Bilder mit Tonaufnahmen



Geschützte Bilder



Mit Belichtungsreihenautomatik (AEB) aufgenommene Bilder



Gedrehte Bilder (Nur Anzeige)


Anzeigemodus

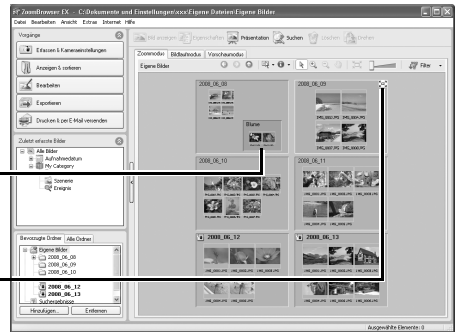
- Legt das Anzeigeformat für den Browserbereich fest.

Zoommodus

Zeigt alle Bilder in einem Ordner als Miniaturansichten an. Dieser Modus dient zum bequemen Suchen nach Bildern, da viele Bilder gleichzeitig angezeigt werden können.

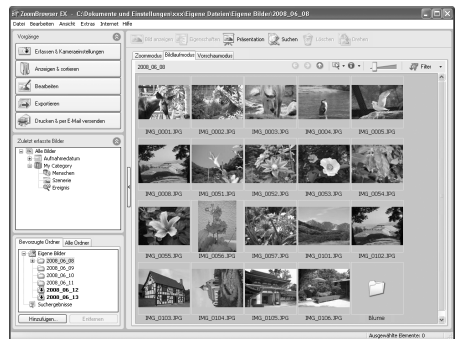
Sind weitere Unterordner in einem Ordner enthalten, werden die darin enthaltenen Bilder ebenfalls als Miniaturansichten angezeigt.

Wenn Sie mit der Maus auf einen Ordner zeigen, wird das Symbol  oben rechts angezeigt. Wenn Sie darauf klicken, wird der Ordner vergrößert dargestellt.



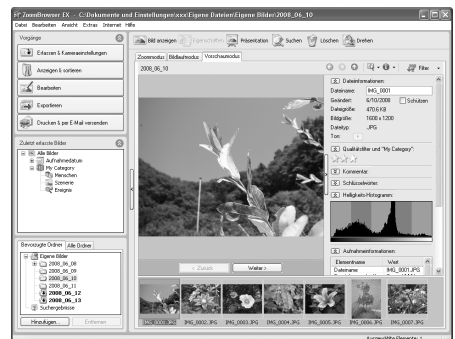
Bildlaufmodus


Die Bilder der ausgewählten Ordner und Unterordner werden angezeigt. Wenn Sie die Ordnerstufe für die Anzeige auf [1] oder höher einstellen, werden auch Miniaturansichten der Bilder im Ordner angezeigt. Sie können die Ordertiefe im Menü [Extras] unter Option [Voreinstellungen] ändern.



Vorschaumodus

In diesem Modus wird das Bild vergrößert und zusammen mit den Bildinformationen angezeigt.



Wenn Sie im Zoom- oder Bildlaufmodus den Mauszeiger über eine vergrößerte Darstellung des Bilds bewegen, wird in einem Mouseover-Fenster eine vergrößerte Darstellung des Bilds angezeigt. Sie können die Anzeige des Mouseover-Fensters im Menü  (Informationen anzeigen) auch deaktivieren.

Systemsteuerung anzeigen

- Dieses Fenster dient zum Anpassen der Anzeigeeinstellungen für den Browserbereich.

Auswahl-Menü

Klicken Sie hierauf, um alle Bilder im Browser-Bereich auszuwählen bzw. deren Auswahl aufzuheben.

In Fenster einpassen

Ändert die Größe der Miniaturansichten so, dass sie in das Fenster passen.

Anzeigegröße

Ändert die Größe der Miniaturansicht im Browserbereich.



Menü Bildinformationen ein-/ausblenden

Hier können Sie festlegen, ob Bildinformationen wie Dateiname, Aufnahmezeitpunkt oder Qualität unter der Miniaturansicht angezeigt werden.

Menü Filtertool

Zeigt nur Bilder an, die mit festgelegten Kriterien übereinstimmen.

Schaltfläche Auswählen

Wählen Sie mit dieser Schaltfläche Bilder im Zoommodus aus.

Funktionsschaltflächen

- Diese Schaltflächen dienen zum Ausführen vielfältiger Funktionen.

Schaltfläche Bild anzeigen

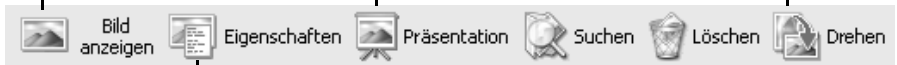
Zeigt das ausgewählte Bild oder den ausgewählten Film im Viewer-Fenster an.

Schaltfläche Präsentation

Startet eine Präsentation mit den ausgewählten Bildern.

Schaltfläche Drehen

Ermöglicht das Drehen des ausgewählten Bilds.



Schaltfläche Eigenschaften

Zeigt Informationen über das ausgewählte Bild im Fenster Eigenschaften an.

Schaltfläche Suchen

Sucht nach Bildern unter Verwendung von Kriterien, wie Qualitätsfilter, Änderungsdatum, Aufnahmezeitpunkt, Kommentare oder Schlüsselwörter.

Schaltfläche Löschen

Löscht ausgewählte Bilder oder Ordner.

Viewer-Fenster

Doppelklicken Sie im Browserbereich auf ein Bild, um es im Viewer-Fenster anzuzeigen.

Menü Bearbeiten

In diesem Menü stehen Optionen zur Verringerung roter Augen, zur Korrektur von Farbe und Helligkeit, zum Zuschneiden und zum Einfügen von Titeln zur Verfügung. Sie können es ebenfalls zum Starten von anderen Bearbeitungsprogrammen verwenden.

Schaltfläche Drucken

Druckt das angezeigte Bild.

Schaltfläche für die Anzeige von Aufnahmeinformationen

Zeigt Aufnahmeinformationen an.

Schaltfläche Synchronisieren

Synchronisiert die Anzeigeeinstellungen beim Anzeigen mehrerer Bilder.

Schaltfläche für die Bildauswahl

Wechselt zwischen Bildern.

Setzt die Bildanzeigegröße auf die Größe des Viewer-Fensters.

Zeigt die Bilder im Viewer-Fenster in ihrer tatsächlichen Größe an.

Zoom

Ändert die Zoomeinstellungen für das Bild.

Qualitätsfilter

Legt den Qualitätsfilter für ein Bild fest.

Schaltfläche für mehrere Anzeigen

Zeigt mehrere Bilder gleichzeitig an. Dies ist sehr nützlich zum Vergleichen von Bildern.



Schaltfläche Vollbild

Zeigt das Bild im Vollbildmodus an. Klicken Sie auf das Bild, oder drücken Sie eine beliebige Taste, um den normalen Anzeigemodus wiederherzustellen.



• Zeigt ein RAW-Bild an

Die Schaltfläche [Originalbild anzeigen] wird unterhalb des Bildes eingeblendet. Durch Klicken auf diese Schaltfläche wird das konvertierte Bild im Viewer-Fenster angezeigt.

• Zeigt einen Film an

- Unterhalb des Films werden Schaltflächen für die Wiedergabe und die Lautstärkeregelung eingeblendet.
- Auf einigen Computersystemen könnten Bilder übersprungen werden, was zu einer ungleichmäßigen Filmwiedergabe oder einer Filmwiedergabe mit unterbrochenem Ton führen kann.
- Sie können Standbilder aus Filmen extrahieren, indem Sie auf die Schaltfläche [Als Standbild speichern] klicken, die neben den Qualitätsfiltern angezeigt wird. Des Weiteren können Sie unnötige Abschnitte am Anfang oder am Ende von Filmen löschen, indem Sie auf die Schaltfläche [Film speichern] klicken.

Fenster Eigenschaften

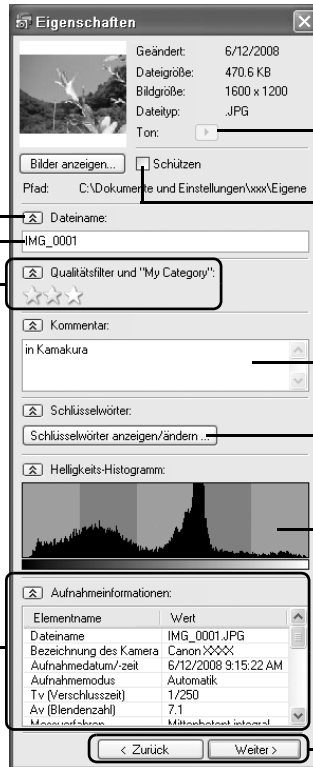
Das Fenster Eigenschaften wird angezeigt, wenn Sie ein Bild im Browserbereich auswählen und auf die Schaltfläche Eigenschaften klicken. Im Vorschaumodus wird das Fenster Eigenschaften nicht angezeigt.

Zeigt Kategorien an oder blendet sie aus.

Dateiname
Der Dateiname kann geändert werden.

Qualitätsfilter und My Category
Legt die Qualität für ein Bild fest. Wenn My Category eingestellt ist, wird ein Symbol eingblendet.

Aufnahmeinformationen
Zeigt detaillierte Informationen, wie Verschlusszeit und Belichtungszeit, an. Die Art der angezeigten Informationen ist abhängig vom Kameramodell.



Spielt die mit einem Bild verknüpfte Tonaufnahme ab.

Schützen
Verhindert das Überschreiben oder Löschen eines Bilds.

Kommentar
Sie können hier einen Kommentar eingeben.

Schlüsselwörter
Legt die Schlüsselwörter fest, die beim Suchen verwendet werden.

Helligkeits-Histogramm
Ein Diagramm, das die Verteilung von Spitzlichtern und Schatten in einem Bild anzeigt.

Schaltflächen für die Bildauswahl
Wenn bei eingblendetem Fenster Eigenschaften mehrere Bilder ausgewählt werden, können Sie zwischen den Bildern wechseln, für die die Informationen angezeigt werden.

ZoomBrowser EX-Funktionen

In diesem Abschnitt werden die ZoomBrowser EX-Funktionen kurz beschrieben.



Bei bestimmten Kameramodellen stehen einige ZoomBrowser EX-Funktionen unter Umständen nicht zur Verfügung. Im Abschnitt *Technische Daten des Benutzerhandbuchs* Ihrer Kamera finden Sie Einzelheiten darüber, ob Ihr Modell diese Funktionen unterstützt.

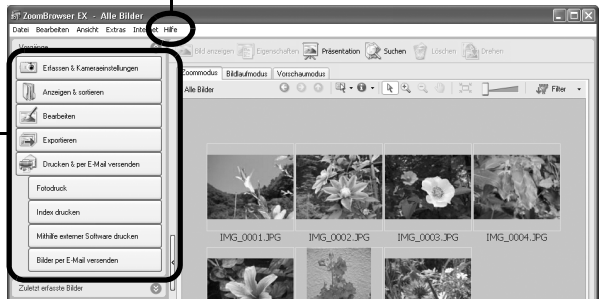
Workflow

In ZoomBrowser EX wird folgender Workflow verwendet.

- 1 Klicken Sie auf eine Vorgangsschaltfläche.

Verfahren und Funktionen werden im Menü Hilfe erläutert.

Vorgangsschaltflächen



Die Vorgangsschaltflächen werden unter „Funktionen der Vorgangsschaltflächen“ (S. 29) genauer erläutert.

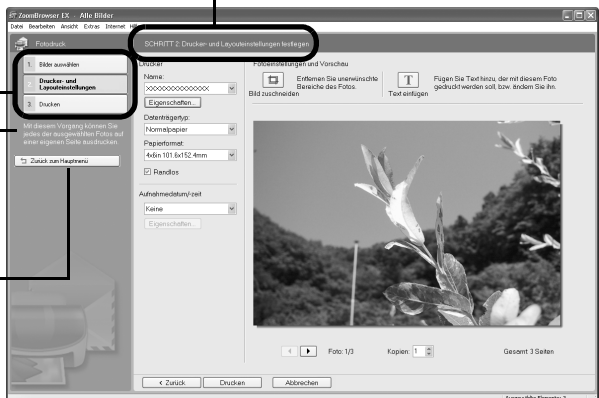
- 2 Führen Sie die Verfahren gemäß den Anweisungen durch.

Zusammenfassung der Verfahren zu diesem Schritt

Zu befolgende Schritte

Anweisungen zu Verfahren

Zurück zum Hauptmenü



Funktionen der Vorgangsschaltflächen

Erfassen & Kameraeinstellungen



Erfassen & Kameraeinstellungen

Mit Kamera verbinden

Wenn Sie die Kamera anschließen und CameraWindow einblenden, stehen Ihnen folgende Funktionen zur Verfügung:



Bilder erfassen

Überträgt Bilder und Audiodateien von der Kamera (S. 15).



Bilder drucken

Dient zum Auswählen und Drucken von Bildern in der Kamera.



Auf die Kamera schreiben

Dient zum Hochladen von Bildern vom Computer auf die Kamera.



Auf Kamera stellen

Stellt den Namen des Eigentümers der Kamera ein.

An EOS-Kamera anschließen

Diese Funktion kann nur mit Kameras der EOS-Serie verwendet werden. Weitere Informationen zu dieser Funktion finden Sie im Benutzerhandbuch Ihrer Kamera (nur Windows XP).

Bilder von Speicherkarte abrufen

Überträgt Bilder und Audiodateien von einer Speicherkarte (S. 18).

Sie können außerdem Bilder auf der Speicherkarte auswählen und sie ausdrucken.

Bilder auf die Speicherkarte übertragen

Speichert Bilder vom Computer auf eine Speicherkarte.

Anzeigen & sortieren



Anzeigen & sortieren

Als Präsentation anzeigen

Startet eine Präsentation mit den im Browserbereich ausgewählten Bildern.

Mehrere Dateien umbenennen

Ändert die Dateinamen aller ausgewählten Bilder in einem Arbeitsschritt.

In Ordner sortieren

Dient zum Einordnen und Speichern von Bildern in einem angegebenen Ordner.

Suchen

Sucht nach Bildern unter Verwendung von Kriterien, wie Qualitätsfilter, Änderungsdatum, Aufnahmezeitpunkt, Kommentare oder Schlüsselwörter. Qualitätsfilter, Kommentare und Schlüsselwörter können entweder im Vorschaumodus oder im Fenster Eigenschaften in der Bildinformationsspalte festgelegt bzw. eingegeben werden.

Bearbeiten

Bild bearbeiten

Ermöglicht das Bearbeiten der Bilder (Zuschneiden, Bildkorrektur, Einfügen von Anmerkungen und Korrektur roter Augen). Sie können es ebenfalls zum Starten von anderen Bearbeitungsprogrammen verwenden.



Fotos zusammenfügen

Fügt mehrere Bilder zusammen und erstellt ein einzelnes großes Panoramabild (S. 35).

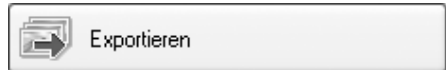
Digital Photo Professional – RAW-Bilder verarbeiten (gilt nur für bestimmte Modelle)

Konvertiert RAW-Bilder in JPEG- oder TIFF-Bilder. Beim Konvertieren können Sie neben anderen Bildattributen die Helligkeit, den Kontrast oder den Farbausgleich anpassen (S. 36).

Exportieren

Standbilder exportieren

Ermöglicht das Ändern von Bildgröße oder Bildtyp und das Exportieren als neues Bild.



Aufnahmeeigenschaften exportieren

Ermöglicht das Auswählen der gewünschten Aufnahmeeigenschaften und das Exportieren als Textdatei.

Als Bildschirmschoner exportieren

Exportiert das Bild als Bildschirmschonerdatei.

Als Hintergrundbild exportieren

Exportiert das Bild als Hintergrundbilddatei.

Sicherung auf CD

Kopiert eine Sicherung der Bilder auf eine CD-R/RW.



Die Funktion Sicherung auf CD kann nur auf Computern verwendet werden, die den folgenden Anforderungen entsprechen.

- Ein CD-R/RW-Laufwerk ist Teil der Standardausstattung
- Die Funktionen zum Schreiben auf CD-R/RW funktionieren ordnungsgemäß

Drucken und per E-Mail versenden

Fotodruck

Druckt ein Bild pro Seite ([S. 20](#)).

Auf diese Weise können Sie Fotos ganz einfach drucken.



Drucken & per E-Mail versenden

Index drucken

Druckt kleine Versionen der Bilder in Reihen angeordnet.

Mithilfe externer Software drucken

Wählen Sie die Software aus, die Sie verwenden möchten, und starten Sie dann den Druckvorgang.

Bilder per E-Mail versenden

Passt die Größe der ausgewählten Bilder für die E-Mail-Übertragung an. Sie können diese Funktion auch verwenden, um ein E-Mail-Programm nach der Konvertierung automatisch zu starten.

Weitere Funktionen

ZoomBrowser EX verfügt zudem über die folgenden Funktionen.

[Meine Kameraeinstellungen] (gilt nur für bestimmte Kameramodelle)

Hier können Sie Kameraeinstellungen wie das Startbild oder das Auslösegeräusch Ihrer Kamera einstellen ([S. 39](#)).

[Fernaufnahme] (gilt nur für bestimmte Kameramodelle)

Sie können die Kamera über einen Computer auslösen und bedienen ([S. 32](#)).

Fernbedienung des Auslösers (Fernaufnahme)

Sie können den Auslöser einer angeschlossenen Kamera zur Aufnahme von Standbildern vom Computer aus steuern. Dies ist besonders dann sinnvoll, wenn Sie die aufgenommenen Bilder zunächst auf dem größeren Computerbildschirm überprüfen oder viele Bilder nacheinander aufnehmen möchten, ohne durch den auf der Speicherkarte der Kamera verfügbaren Speicherplatz eingeschränkt zu sein.



- Vergewissern Sie sich, dass der Standbymodus des Computers deaktiviert ist, bevor Sie mit Fernaufnahmen beginnen. Der ordnungsgemäße Betrieb des Geräts ist nicht gewährleistet, wenn der Computer in den Standbymodus wechselt.
- RAW-Bilder können nicht aufgenommen werden.




Die Fernaufnahme steht nur bei Kameramodellen zur Verfügung, deren Kompatibilität im Abschnitt *Technische Daten* des *Benutzerhandbuchs* Ihrer Kamera aufgeführt ist.

- 1 Verbinden Sie das mitgelieferte Schnittstellenkabel mit dem USB-Anschluss am Computer und mit dem DIGITAL-Anschluss der Kamera, und stellen Sie den richtigen Kameramodus für eine Computerverbindung ein.



Die Verfahren zum Anschließen der Kamera an den Computer und Einstellen des korrekten Kameramodus unterscheiden sich je nach Kameramodell. Informationen hierzu finden Sie im *Benutzerhandbuch*.

- 2 Klicken Sie auf [Abbrechen] ( unter Windows Vista), um das Ereignisdialogfeld (oder das Diaschau-Dialogfeld) zu schließen, sofern dieses angezeigt wird.

Wenn CameraWindow angezeigt wird, klicken Sie auf [Bilder auf Kamera handhaben] und dann im Anzeigefenster auf , um CameraWindow zu schließen.

CameraWindow




Miniaturansicht

Anzeigefenster

- 3** Wählen Sie im Menü [Start] [Alle Programme] oder [Programme] und dann [Canon Utilities], [CameraWindow], [RemoteCapture DC 3] und [RemoteCapture DC].



Standardmäßig werden die aufgenommenen Bilder im Ordner [Bilder] oder [Eigene Bilder] gespeichert. Um den Zielordner zu ändern, öffnen Sie im Fernaufnahmefenster das Menü [Datei], und wählen Sie [Voreinstellungen].

- 4** Klicken Sie auf , und überprüfen Sie das Motiv in der Sucheranzeige.
- 5** Ändern Sie ggf. die Bildgröße oder -auflösung, die Drehungseinstellungen oder die Einstellungen im unteren Bereich des Fensters.
- 6** Klicken Sie auf die Schaltfläche [Auslösen].



- Der Verschluss lässt sich durch Betätigen des Auslösers der Kamera oder der Leertaste auf der Tastatur auslösen.
- Die anderen Tasten und Schalter der Kamera, einschließlich des Zooms, können im Gegensatz zum Auslöser nicht betätigt werden, wenn die Kamera über die Fernaufnahmefunktion gesteuert wird.
- Unter Umständen werden Sie feststellen, dass der Zeitraum zwischen der Aktivierung und dem Auslösen des Verschlusses bei Fernaufnahmen geringfügig größer ist als bei der direkten Bedienung über die Kameratasten.

Blendet den Sucher bzw. die Detaileinstellungen ein oder aus.

Auswahl der Größe und Auflösung

Mit dieser Funktion wählen Sie die Größe und Auflösung aus, mit der Bilder aufgenommen werden.

Drehungseinstellungen

Hiermit legen Sie fest, ob die Bilder nach der Aufnahme gedreht werden sollen.

Schaltfläche Auslösen

Löst den Verschluss aus.

Verstellen Sie diesen Schieberegler, um ein Motiv mit dem Kamerazoom zu vergrößern oder zu verkleinern.

Schaltfläche Sucher starten/anhalten

Aktiviert und deaktiviert die Sucheranzeige.

Schaltfläche Aktualisieren

Setzt die Einstellungen für Belichtung, Fokussierung und den Weißabgleich zurück.

Sie können den Bildern Kommentare hinzufügen, indem Sie durch Klicken ein Häkchen setzen und im Feld darunter einen Text eingeben.

Sucheranzeige
Klicken Sie bei bestehender Verbindung zur Kamera auf die Schaltfläche [Sucher starten/anhalten], um das Bild aus dem Sucher der Kamera in diesem Bereich anzuzeigen.



Hier können Sie grundlegende Kameraeinstellungen festlegen.



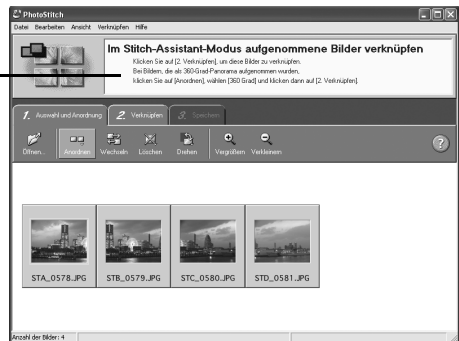
Die verfügbaren Einstellungen unterscheiden sich je nach Kameramodell.

Zusammensetzen von Panoramabildern – PhotoStitch

Sie können ein Panoramabild durch das Zusammenfügen mehrerer separat aufgenommener Bilder einer Szene erstellen. PhotoStitch erkennt die einander überlappenden Bereiche benachbarter Bilder automatisch und korrigiert die Größe und Ausrichtung. Sie können die überlappenden Bereiche auch manuell festlegen.

- 1** Klicken Sie im Hauptfenster von ZoomBrowser EX auf [Bearbeiten] und anschließend auf [Fotos zusammenfügen].
- 2** Klicken Sie auf [1. Bilder auswählen], und wählen Sie dann im Browserbereich einige Bilder aus.
- 3** Klicken Sie auf [2. PhotoStitch öffnen].

Anweisungen



- 4** Fügen Sie die Bilder gemäß den Anweisungen im oberen Bereich des Fensters PhotoStitch zusammen.

Im Modus Stitch-Assist. aufgenommene Bilder

Es ist einfacher, Bilder zusammenzufügen, wenn sie im Modus Stitch-Assist. der Kamera aufgenommen wurden, da PhotoStitch dann Reihenfolge und Ausrichtung der Bilder automatisch erkennen kann. Die Bildfolge wird beim Übertragen von der Kamera in einem einzelnen Ordner gespeichert.

Angezeigtes Symbol für im Modus Stitch-Assist. aufgenommene Bilder.



- Einige Kameramodelle unterstützen den Modus Stitch-Assist. unter Umständen nicht.
- Informationen zu Aufnahmen im Modus Stitch-Assist. finden Sie im *Benutzerhandbuch*.
- Aufnahmen, die im Modus Stitch-Assist. mit einem Weitwinkel-, Tele- oder Makroobjektiv angefertigt wurden, lassen sich nicht präzise zusammensetzen.


Verarbeiten von RAW-Bildern

RAW-Bilder enthalten unbearbeitete Daten, die nicht mithilfe der Kamera komprimiert wurden. Da die Daten in einem speziellen Format erfasst werden, können sie nicht in herkömmlichen Softwareprogrammen bearbeitet oder angezeigt werden. Sie können RAW-Bilder mit Digital Photo Professional anpassen und bei nur minimaler Bildqualitätsbeeinträchtigung in standardmäßige Bilder im JPEG- oder TIFF-Format konvertieren.



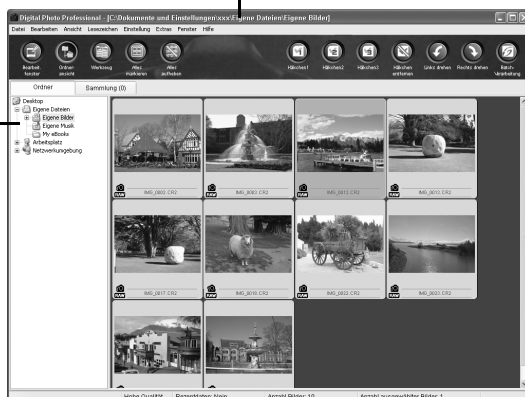
- RAW-Bilder können nur mit Modellen aufgenommen werden, bei denen im Abschnitt „Technische Daten“ des zugehörigen *Benutzerhandbuchs* RAW als einer der Dateitypen aufgeführt ist.
- Es können lediglich mit Digital Photo Professional kompatible RAW-Bilder konvertiert werden. Sehen Sie im Abschnitt „Technische Daten“ des *Benutzerhandbuchs* unter „Datentypen“ nach.
- Die Verwendung von Digital Photo Professional empfiehlt sich auf Computern, die die folgenden Systemvoraussetzungen erfüllen.
Prozessor: Core 2 Duo oder schneller
- Von der Canon Website können Sie ein Handbuch im PDF-Format herunterladen, in dem die Verwendung von Digital Photo Professional ausführlich beschrieben wird.

Konvertieren von Bildern

- 1 Klicken Sie im Hauptfenster von ZoomBrowser EX auf [Bearbeiten] und anschließend auf [Digital Photo Professional Verarbeiten von RAW-Bildern].
- 2 Markieren Sie im Hauptfenster von Digital Photo Professional ein RAW-Bild.
- 3 Klicken Sie auf  (Bildbearbeitungsfenster).

Wählen Sie hier Ordner mit Bildern aus.

Hauptfenster



- 4** Passen Sie die Bildhelligkeit und den Weißabgleich mit der Werkzeugpalette an. Der veränderte Inhalt (die Informationen für die Bildverarbeitungsanforderungen) wird mit dem Bild als Vorgabe gespeichert. Die veränderbaren Elemente unterscheiden sich je nach Kameramodell.

Sie können mit der Tonkurve alle drei RGB-Kanalstufen gleichzeitig oder einzeln anpassen.

Reduziert Rauschen, das bei Nachtaufnahmen oder bei Aufnahmen mit hoher ISO-Empfindlichkeit auftritt.

Stellt die Helligkeit, den Weißabgleich und die Bildart ein.

Stellt den Kontrast, den Farbton, die Farbsättigung und die Schärfe ein.

Werkzeugpalette



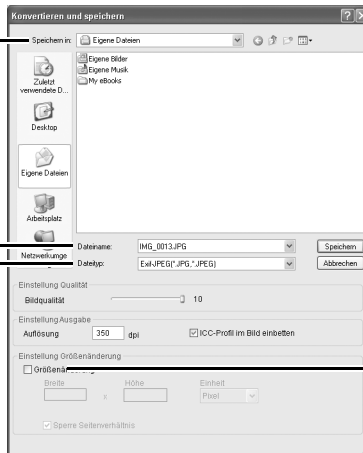
Mit Digital Photo Professional können Sie Bilder durch Festlegen einer Bildart so anpassen, dass das für die Szene oder das Motiv jeweils beste Ergebnis erzielt wird.

- 5** Klicken Sie im Menü [Datei] auf [Konvertieren und speichern], legen Sie das Dateiformat und den Zielordner fest, und klicken Sie auf [Speichern].

Legt den Zielordner fest.

Benennt die Datei um.

Legt das Dateiformat fest.



Aktivieren Sie dieses Feld, um die Dateigröße zu ändern.

Drucken von Bildern

Digital Photo Professional unterstützt die folgenden Druckmethoden.

Einzeldruck (automatische Einstellungen)

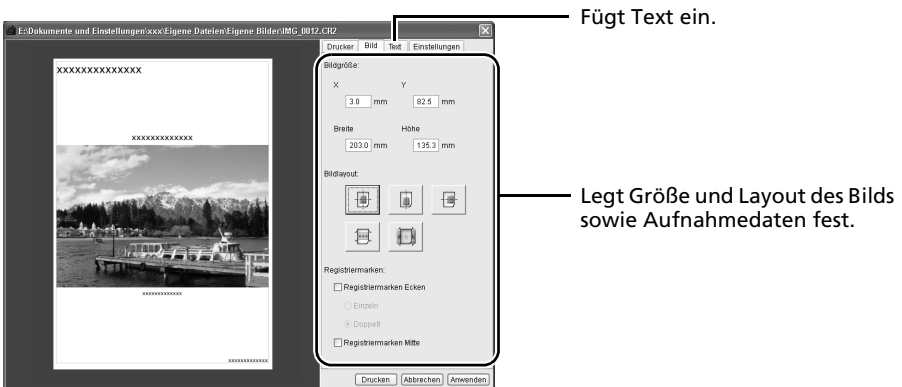
Wählen Sie nach dem Markieren eines Bilds im Hauptfenster im Menü [Datei] die Option [Drucken] aus.

Durch diese Methode kann ein Einzelbild automatisch auf einem Blatt Papier angeordnet und gedruckt werden.

Einzeldruck (Detaileinstellung)

Wählen Sie nach dem Markieren eines Bilds im Hauptfenster im Menü [Datei] die Option [Drucken mit detaillierter Einstellung] aus.

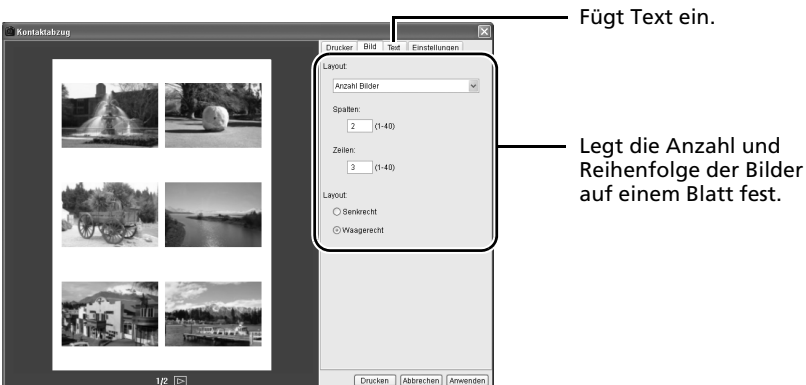
Sie können das Layout für ein Einzelbild auf einem einzelnen Blatt Papier anpassen und mit dem Bild Elemente wie etwa eingefügte Titel und Aufnahmedaten ausdrucken.



Kontaktabzug

Wählen Sie nach dem Markieren eines Bilds im Hauptfenster im Menü [Datei] die Option [Kontaktabzug-Drucken] aus.

Mit dieser Methode können Sie mehrere Bilder auf ein Blatt drucken. Sie können die Anzahl der Bilder und das Layout festlegen und Text einfügen.



Anpassen der Kamera mit den Einstellungen für Meine Kamera



Die Funktionen von Meine Kamera stehen nur bei Kameramodellen zur Verfügung, deren Kompatibilität mit diesen Funktionen im Abschnitt *Technische Daten* des *Benutzerhandbuchs* der Kamera aufgeführt ist.



- Um die Einstellungen für Meine Kamera in der Kamera zu registrieren, muss die mit der Kamera gelieferte Software installiert sein.
- Unterbrechen Sie nicht die Kameraverbindung, indem Sie das Schnittstellenkabel ziehen oder die Kamera ausschalten, während Einstellungen für Meine Kamera zur Kamera hinzugefügt oder von der Kamera auf dem Computer gespeichert werden.

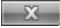

Hinzufügen von Einstellungen für Meine Kamera zur Kamera

Über die Einstellungen für Meine Kamera können Sie Startbild und -ton, das Auslösegeräusch, den Tastenton und den Selbstauslöserton der Kamera individuell anpassen. Einstellungen für Meine Kamera werden auf dem Computer gespeichert, wenn die enthaltene Software installiert wird. In diesem Abschnitt wird erläutert, wie die von der Kamera auf dem Computer gespeicherten Einstellungen für Meine Kamera registriert werden.

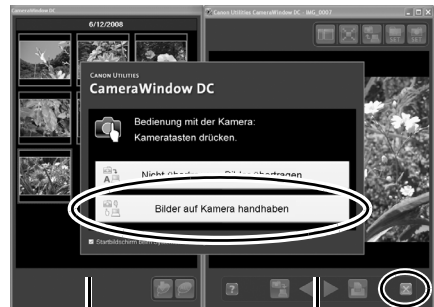
- 1 Nachdem Sie das mitgelieferte Schnittstellenkabel mit dem USB-Anschluss am Computer und dem DIGITAL-Anschluss der Kamera verbunden haben, schalten Sie die Kamera ein, aktivieren Sie den Wiedergabemodus, und bereiten Sie die Kamera auf die Kommunikation mit dem Computer vor.



Die Verfahren zum Anschließen der Kamera an den Computer und Einstellen des korrekten Kameramodus unterscheiden sich je nach Kameramodell. Informationen hierzu finden Sie im *Benutzerhandbuch*.

- 2 Klicken Sie auf [Abbrechen] ( unter Windows Vista), um das Ereignisdialogfeld zu schließen, sofern dieses angezeigt wird. Wenn CameraWindow angezeigt wird, klicken Sie auf [Bilder auf Kamera handhaben] und dann im Anzeigefenster auf , um CameraWindow zu schließen.

CameraWindow



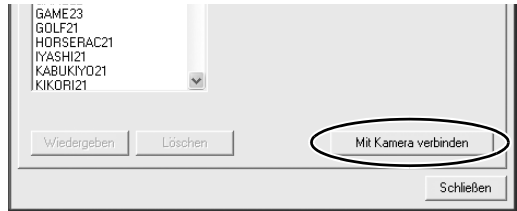
Miniaturansicht

Anzeigefenster

3 Wählen Sie im Menü [Start] [Alle Programme] oder [Programme] und dann [Canon Utilities], [CameraWindow], [MyCamera] und [MyCamera] aus.

4 Klicken Sie auf [Mit Kamera verbinden].

Das Fenster [Meine Kamera] wird eingeblendet. In diesem Fenster werden auf der Kamera gespeicherte Bilder angezeigt.



5 Wählen Sie die Registerkarte [Als Thema einrichten] aus.

Wählen Sie zum Einrichten einzelner Elemente, wie Startbild oder -ton, die Registerkarte [Einzel einstellen] aus.

6 Wählen Sie die hinzuzufügenden und zu ersetzenden Einstellungen aus.

Hinzuzufügende Einstellungen: Wählen Sie in der Liste [Arbeitsplatz] aus.

Zu ersetzende Einstellungen: Wählen Sie in der Liste [Kamera] aus.

7 Klicken Sie auf [In Kamera speichern].

Beim Klicken auf [OK] werden die zuvor auf der Kamera registrierten Einstellungen überschrieben.

Zeigt die auf dem Computer gespeicherten Einstellungen an.

Schaltfläche [Löschen] Löscht Einstellungen vom Computer.

Schaltfläche [In Kamera speichern] Speichert mit der Kamera registrierte Einstellungsdateien auf dem Computer.

8 Ändern Sie die Einstellungen für Meine Kamera mit der Kamera.

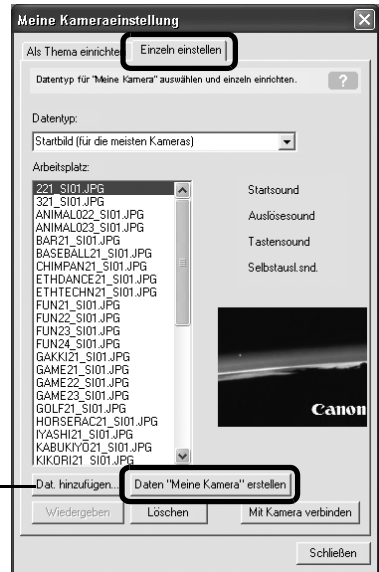
Informationen hierzu finden Sie im *Benutzerhandbuch*.

Erstellen von originalen Startbildern oder Starttönen

Sie können mit „My Camera Maker“ mühelos Bild- oder Audiodateien erstellen, um sie als Startbilder bzw. Starttöne zu verwenden.

- 1** Wählen Sie im Menü [Start] [Alle Programme] oder [Programme] und dann [Canon Utilities], [CameraWindow], [MyCamera] und [MyCamera] aus.
Das Fenster Meine Kamera wird angezeigt.
- 2** Wählen Sie im Fenster Meine Kamera die Registerkarte [Einzel einstellen] aus, und klicken Sie auf die Schaltfläche [Daten "Meine Kamera" erstellen].
Das Programm My Camera Maker wird gestartet.

Schaltfläche Dat. hinzufügen
Fügt Bilder und Audiodateien
für die Verwendung als
Einstellungsdateien zur Liste hinzu.



- 3** Befolgen Sie die Anweisungen im oberen Bereich des My Camera Maker-Fensters, und erstellen Sie Bild- oder Audiodateien.
Die erstellten Einstellungsdateien werden automatisch im Fenster Meine Kamera angezeigt.
Fügen Sie die Dateien anhand des unter *Hinzufügen von Einstellungen für Meine Kamera zur Kamera* (S. 39) beschriebenen Verfahrens zur Kamera hinzu.



Erstellen Sie anhand der folgenden Einstellungen Startbilder oder Starttöne in einer Bildbearbeitungs- bzw. Audibearbeitungssoftware.

- **Startbilder**
 - Bildtyp : JPEG (Baseline JPEG)
 - Datenabtastung : 4:2:0 oder 4:2:2
 - Auflösung (B x H) : 320 x 240 oder 512 x 288*
 - * abhängig vom Kameramodell
- **Starttöne**
 - Typ : WAV (Einkanalig)
 - Bit-Rate/Frequenz : 8 Bit (11,025 kHz oder 8,000 kHz)

Stellen Sie die Länge von Audiodateien auf Werte ein, die ungefähr denen der folgenden Tabelle entsprechen.

| Typ | Dauer in Sekunden | |
|--------------------|--------------------|--------------------|
| | 11,025 kHz | 8,000 kHz |
| Start-Ton | höchstens 1,0 Sek. | höchstens 1,3 Sek. |
| Auslöse-Ger. | höchstens 0,3 Sek. | höchstens 0,4 Sek. |
| Tastenton | höchstens 0,3 Sek. | höchstens 0,4 Sek. |
| Selbstauslöser-Ton | höchstens 2,0 Sek. | höchstens 2,0 Sek. |

Verwenden der Software unter Macintosh – Vorbereitungen

In diesem Kapitel wird erläutert, wie die Software installiert wird. Lesen Sie dieses Dokument, bevor Sie die Kamera das erste Mal an den Computer anschließen.


Installieren der Software

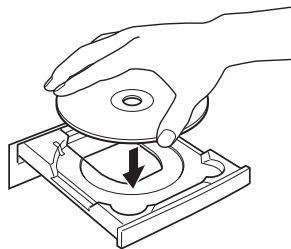
Führen Sie zunächst die Installation der Software von der CD-ROM Canon Digital Camera Solution Disk aus.

Erforderliche Geräte und Medien

- Kamera und Computer
- CD-ROM Canon Digital Camera Solution Disk
- Im Lieferumfang der Kamera enthaltenes Schnittstellenkabel

Installationsverfahren

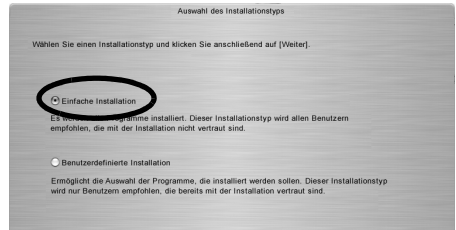
- 1 Beenden Sie alle ausgeführten Programme.
- 2 Legen Sie die CD-ROM Canon Digital Camera Solution Disk in das CD-ROM-Laufwerk des Computers ein.
- 3 Doppelklicken Sie im CD-ROM-Fenster auf das Symbol [Canon Digital Camera Installer] .
- 4 Klicken Sie auf die Schaltfläche [Installieren] in der Digitalkamera-Software.



Installationsfenster



- 5** Wählen Sie [Einfache Installation] aus, und klicken Sie auf [Weiter].
Wählen Sie [Benutzerdefinierte Installation] aus, um Programme einzeln für die Installation auszuwählen.



- 6** Klicken Sie auf [JA], wenn Sie die Bedingungen des Softwarelizenzvertrages akzeptieren.

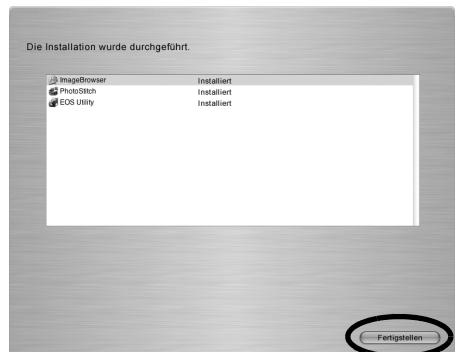


- 7** Überprüfen Sie die Installationseinstellungen, und klicken Sie auf [Weiter].

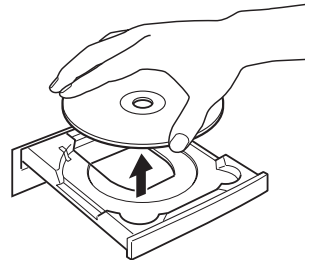
Folgen Sie während der Installation den Anweisungen auf dem Bildschirm.



- 8** Klicken Sie nach Abschluss der Installation auf [Fertigstellen].



- 9** Klicken Sie im Installationsfenster auf [Beenden], und nehmen Sie die CD aus dem CD-ROM-Laufwerk.
Damit ist die Softwareinstallation abgeschlossen.



Anweisungen zum Entfernen der in diesem Verfahren installierten Software finden Sie unter *Deinstallieren der Software* (S. 71).

Nun können Sie damit beginnen, Bilder auf den Computer herunterzuladen (S. 45).

Verwenden der Software unter Macintosh – Grundlagen

In diesem Kapitel werden die Verfahren für die Verwendung von ImageBrowser zum Herunterladen auf den Computer und dem Drucken der mit der Kamera aufgenommenen Bilder erläutert.

Lesen Sie dieses Kapitel, wenn Sie die Vorbereitungen im Abschnitt *Verwenden der Software unter Macintosh – Vorbereitungen* abgeschlossen haben.

Herunterladen von Bildern auf den Computer

Laden Sie zunächst die Bilder auf Ihren Computer herunter. Je nachdem, ob Sie eine an den Computer angeschlossene Kamera (siehe unten) oder ein Speicherkartenlesegerät verwenden, unterscheidet sich das Herunterladen von Bildern geringfügig (S. 48).



Wenn sich eine große Anzahl von Bildern (etwa 1000) auf der Speicherkarte befindet, ist es unter Umständen nicht möglich, Bilder herunterzuladen, wenn die Kamera mit dem Computer verbunden ist. Verwenden Sie in diesem Fall zum Herunterladen einen Speicherkartenleser.

Verbindung zwischen Kamera und Computer

- 1 Nachdem Sie das mitgelieferte Schnittstellenkabel mit dem USB-Anschluss am Computer und dem DIGITAL-Anschluss der Kamera verbunden haben, schalten Sie die Kamera ein, aktivieren Sie den Wiedergabemodus, und bereiten Sie die Kamera auf die Kommunikation mit dem Computer vor.



Die Verfahren zum Anschließen der Kamera an den Computer und Einstellen des korrekten Kameramodus unterscheiden sich je nach Kameramodell. Informationen hierzu finden Sie im *Benutzerhandbuch*.

CameraWindow wird angezeigt, wenn Kamera und Computer sich im Kommunikationsmodus befinden. (Zu diesem Zeitpunkt werden keine Bilder heruntergeladen.)

CameraWindow




Wird CameraWindow nicht geöffnet, klicken Sie im Dock (die Leiste unten auf dem Desktop) auf das Symbol [CameraWindow].

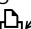
- 2** Laden Sie die Bilder mithilfe der Kamera oder des Computers herunter. Standardmäßig werden die heruntergeladenen Bilder im Ordner [Bilder] gespeichert.

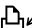
Herunterladen von Bildern mit der Kamera

Laden Sie Bilder mithilfe der Kamerafunktion Direkt Übertragung herunter.



- Wenn die Funktion Direkt Übertragung verwendet werden kann, wird das Menü Direkt Übertragung auf dem LCD-Monitor angezeigt, und die Taste  (Print/Share) leuchtet blau auf.
- Anweisungen zu Einstellungen und Verfahren für die Funktion Direkt Übertragung finden Sie im *Benutzerhandbuch*.

Wählen Sie die gewünschten Einstellungen für die Direkt Übertragung aus, und drücken Sie die Taste  (Print/Share) oder die Taste FUNC./SET.

Während der Übertragung blinkt die Taste  (Print/Share) blau und leuchtet nach abgeschlossener Übertragung dauerhaft. Klicken Sie mit der Maustaste, oder drücken Sie eine beliebige Taste auf der Tastatur, um die Bedienung über den Computer wiederaufzunehmen.

Direkt Übertragung

-  Alle Aufnahmen...
-  Neue Aufnahmen...
-  DPOF Aufnahmen...
-  Auswahl&Übertragen...
-  PC-Hintergrundbild...




Verwenden des Computers zum Herunterladen von Bildern

Klicken Sie auf [Nicht übertragene Bilder übertragen].

CameraWindow

Klicken Sie auf diese Schaltfläche, um den Startbildschirm zu schließen.



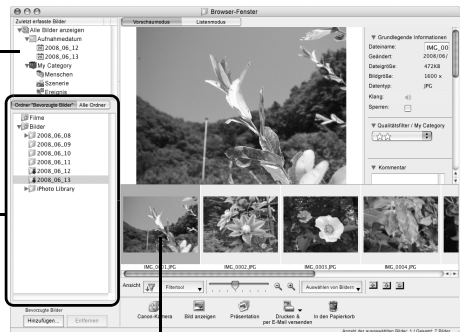
- Wenn Sie Bilder herunterladen möchten, deren Übertragungseinstellungen über die Kamera eingestellt wurden, verwenden Sie zum Herunterladen die Kamera oder einen Speicherkartenleser (S. 48).
- Wenn Sie Bilder in der Kamera prüfen oder Bilder nur teilweise herunterladen möchten, klicken Sie auf [Bilder auf Kamera handhaben].
- Sie können auch im Anzeigefenster auf  klicken, um die auf den Computer übertragenen Fotos auf die Kamera hochzuladen.

Wenn Sie im Fenster für die erfolgreiche Bildübertragung auf [OK] klicken, werden die übertragenen Bilder im Hauptfenster angezeigt.

Die übertragenen Bilder werden nach Aufnahmedatum sortiert in Ordnern gespeichert.

Die zuletzt übertragenen Bilder werden hier entsprechend ihres Aufnahmedatums und ihrer Kategorie angezeigt.

Ordnerbereich
Übertragene Ordner sind mit einem entsprechenden Symbol gekennzeichnet.



Miniaturansicht

Im nächsten Schritt wird beschrieben, wie Sie die Bilder drucken können (S. 49).

Anschließen eines Speicherkartenlesegeräts

1 Legen Sie die Speicherkarte in den Kartenleser ein.

Verwenden Sie ggf. einen separat erhältlichen Kartenadapter.

Informationen über den Anschluss und die Verwendung des Speicherkartenlesers finden Sie in der Bedienungsanleitung des Kartenlesers.

2 Klicken Sie auf [Bild herunterladen].

Wenn Sie auf [Voreinstellungen] klicken, können Sie Einstellungen, wie beispielsweise das Format der herunterzuladenden Bilder oder den Zielordner, ändern.



Wird das oben angezeigte Fenster nicht aufgerufen, klicken Sie im Dock (die Leiste unten auf dem Desktop) auf das Symbol [CameraWindow].



- Mit den Standardeinstellungen werden alle Bilder in den Ordner [Bilder] heruntergeladen.
- Wenn Sie Bilder herunterladen möchten, deren Einstellungen für die Übertragung mit der Kamera eingestellt wurden, klicken Sie auf [Voreinstellungen], und wählen Sie [Bilder, deren Übertragungseinst. mit der Kamera angegeben wurden] als zu übertragenden Bildtyp.
- Klicken Sie auf [Herunterladen der Bilder starten], um die Bilder auf der Speicherkarte in einer Liste anzeigen zu lassen, prüfen Sie die Bilder vor dem Herunterladen, und laden Sie nur ausgewählte Bilder herunter.
- Informationen zu Ordnerstrukturen und Dateinamen für Speicherkarten finden Sie unter *Speicherkarten-Ordnerstruktur* (S. 72).

Die übertragenen Bilder werden nach Aufnahmedatum sortiert in Ordnern gespeichert.

Gleichzeitig werden sie im Abschnitt [Zuletzt erfasste Bilder] nach Datum oder *My Category* zusammengefasst angezeigt.

Im nächsten Schritt wird beschrieben, wie Sie die Bilder drucken können (S. 49).

Drucken von Bildern

Es gibt drei Möglichkeiten zum Drucken von Bildern mit ImageBrowser: [Fotodruck], [Übersichtsdruck] und [Layoutdruck]. In diesem Abschnitt wird die Verwendung der Option [Fotodruck] beschrieben.



Filme können nicht gedruckt werden, Sie können jedoch aus Filmen gespeicherte Standbilder drucken.

Fotodruck

Druckt ein Bild pro Seite.

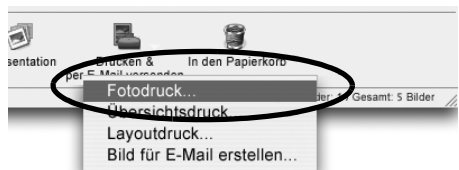
1 Wählen Sie die zu druckenden Bilder aus.

Durch Klicken auf ein Bild wählen Sie es aus. Dies wird durch einen blauen Rahmen angezeigt. Sie können mehrere Bilder auswählen, indem Sie die [Umschalttaste] oder die Befehlstaste [⌘] gedrückt halten und auf die Bilder klicken.



Ausgewählte Bilder weisen einen blauen Rahmen auf.

2 Klicken Sie auf [Drucken & per E-Mail versenden], und wählen Sie [Fotodruck].



Bei Auswahl von [Übersichtsdruck] können Sie die Miniaturansichten und Aufnahmeinformationen in einer Tabelle drucken. Bei Auswahl von [Layoutdruck] können Sie mehrere Bilder auf einem einzelnen Blatt Papier gestalten und drucken.

3 Legen Sie die Kategorien nach Wunsch fest.

Auswahl eines Druckers.

Auswahl von Optionen wie Papiergröße und Ausrichtung mit der Option [Papierformat].

Festlegen einer Druckfunktion für Aufnahme datum/Aufnahmezeit.



Klicken Sie auf diese Schaltfläche, um bei Auswahl mehrerer Bilder zwischen Bildern zu wechseln.

Festlegen der Anzahl der gedruckten Kopien.

Hier kann Text eingefügt werden der mit dem Foto ausgedruckt wird.

- 4 Klicken Sie auf [Drucken].
Das Druckfenster wird aufgerufen.
- 5 Klicken Sie nach der Festlegung der Anzahl der Kopien und anderer Einstellungen auf [Drucken].
- 6 Klicken Sie nach Abschluss des Druckvorgangs auf [Schließen], um das Fenster zu schließen.

In diesem Kapitel wurden die Grundlagen von ImageBrowser behandelt.

Fahren Sie nun mit den fortgeschritteneren Techniken fort.

- *Verwenden der Software unter Macintosh – Fortgeschrittene Techniken* (S. 51).

Verwenden der Software unter Macintosh – Fortgeschrittene Techniken

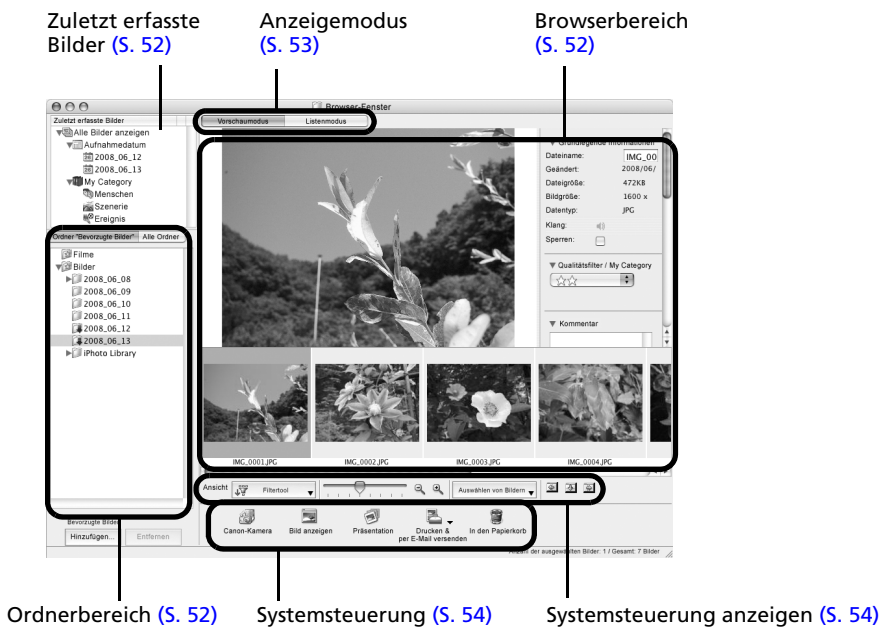
In diesem Kapitel werden verschiedene Funktionen von ImageBrowser beschrieben. Lesen Sie dieses Kapitel, nachdem Sie sich mit den grundlegenden Verfahren für ImageBrowser im Kapitel *Verwenden der Software unter Macintosh – Grundlagen* vertraut gemacht haben.

Die ImageBrowser-Fenster

In diesem Abschnitt werden die wichtigsten Fenster von ImageBrowser beschrieben: das Browser-Fenster, das Viewer-Fenster und das Dateiinformatiions-Fenster.

Browser-Fenster

Dieses Fenster dient zum Anzeigen und Organisieren der auf den Computer heruntergeladenen Bilder.



Ordnerbereich

- Verwenden Sie diesen Bereich zum Auswählen von Ordnern. Die ausgewählten Ordner und die darin enthaltenen Bilder werden im Browserbereich angezeigt.
- Beim Auswählen von Bevorzugte Ordner werden nur die Ordner angezeigt, die bereits im Voraus als Bevorzugte Ordner registriert sind. Es wird empfohlen, einen häufig verwendeten Ordner als einen der Bevorzugten Ordner zu registrieren. Wenn Sie Alle Ordner ausgewählt haben, werden alle Ordner angezeigt.

Vorgehensweise zum Registrieren eines Bevorzugten Ordners

- Wenn [Bevorzugte Ordner] angezeigt wird: Klicken Sie auf [Hinzufügen], und wählen Sie einen Ordner aus.
- Wenn [Alle Ordner] angezeigt wird: Wählen Sie einen Ordner aus, und klicken Sie auf [Zu Favoriten hinzufügen].

Zuletzt erfasste Bilder

- Sie können Bilder überprüfen, die anhand der Aufnahmedatums oder in My Category gruppiert sind.

Browserbereich

- Die im Bereich [Zuletzt erfasste Bilder] oder im Ordnerbereich ausgewählten Ordner und die darin enthaltenen Bilder werden hier angezeigt. Das Anzeigeformat ist von Ihrer Auswahl des Anzeigemodus abhängig.
- Die folgenden Typen von Symbolen werden den jeweiligen Bildeigenschaften entsprechend neben den Bildern angezeigt.



Im Modus Stitch-Assist. aufgenommene Bilder



RAW-Bilder



Filme



Bilder mit Tonaufnahmen



Geschützte Bilder



Mit Belichtungsreihenautomatik (AEB) aufgenommene Bilder



Gedrehte Bilder (Nur Anzeige)

Anzeigemodus

- Legt das Anzeigeformat für den Browserbereich fest.

Vorschaumodus

In diesem Modus wird das Bild vergrößert und zusammen mit den Bildinformationen angezeigt.



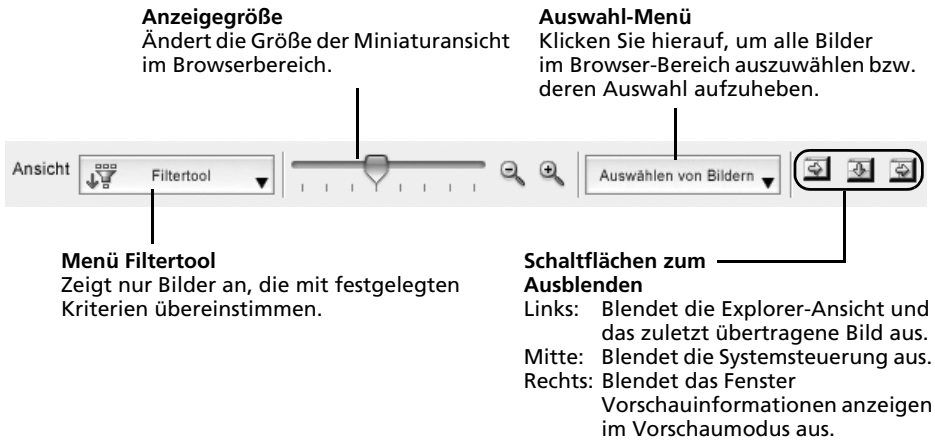
Listenmodus

Die im Ordner in der Explorer-Ansicht ausgewählten Bilder werden in Zeilen und Spalten dargestellt.



Systemsteuerung anzeigen

- Dieses Fenster dient zum Anpassen der Anzeigeeinstellungen für den Browserbereich.



Systemsteuerung

- Die Systemsteuerung enthält Schaltflächen zur Ausführung verschiedener Funktionen.



Die hier dargestellten Funktionen werden im Abschnitt *Funktionen der Systemsteuerung* erklärt (S. 58).

Viewer-Fenster

Doppelklicken Sie im Browserbereich auf ein Bild, um es im Viewer-Fenster anzuzeigen.



Zoom

Ändert die Zoomeinstellungen für das Bild.

Menü Qualitätsfilter

Legt den Qualitätsfilter für ein Bild fest.

Schaltfläche für die Bildauswahl

Wechselt zwischen Bildern.

Schaltfläche Speichern

Speichert das bearbeitete Bild.

Menü Bearbeiten

Dieses Menü können Sie zur Verringerung roter Augen, zur Korrektur von Farbe und Helligkeit, zum Zuschneiden und zum Einfügen von Titeln verwenden. Sie können es ebenfalls zum Starten von anderen Bearbeitungsprogrammen verwenden.

Menü Anzahl der Anzeigen

Zeigt mehrere Bilder gleichzeitig an. Dies ist sehr nützlich zum Vergleichen von Bildern.

Menü Aufnahmeinformationen anzeigen

Zeigt Aufnahmeinformationen an.

Schaltfläche Drucken

Druckt das angezeigte Bild.

Schaltfläche Vollbild

Zeigt das Bild im Vollbildmodus an. (Sie können ebenfalls auf ein Bild doppelklicken, um es im Vollbildmodus anzuzeigen.) Klicken Sie auf das Bild, oder drücken Sie eine beliebige Taste, um den normalen Anzeigemodus wiederherzustellen.

Schaltfläche Synchronisieren

Synchronisiert die Anzeigeeinstellungen beim Anzeigen mehrerer Bilder.



• Zeigt ein RAW-Bild an

Die Schaltfläche [Originalbild anzeigen] wird unterhalb des Bildes eingeblendet. Durch Klicken auf diese Schaltfläche wird das konvertierte Bild im Viewer-Fenster angezeigt.

• Zeigt einen Film an

- Unterhalb des Films werden Schaltflächen zum Zurückspulen und für die Lautstärkeregelung eingeblendet.
- Auf einigen Computersystemen könnten Bilder übersprungen werden, was zu einer ungleichmäßigen Filmwiedergabe oder einer Filmwiedergabe mit unterbrochenem Ton führen kann.
- Wenn Sie auf die Schaltfläche [Als Standbild speichern] klicken, können Sie Standbilder aus Filmen extrahieren. Des Weiteren können Sie unnötige Abschnitte am Anfang oder am Ende von Filmen löschen, indem Sie auf die Schaltfläche [Film speichern] klicken.

Dateiinformationen-Fenster

Das Dateiinformationen-Fenster wird angezeigt, wenn Sie im Browserbereich ein Bild auswählen, auf das Menü [Datei] klicken und [Informationen erhalten] auswählen. Im Vorschaumodus wird das Dateiinformationen-Fenster nicht angezeigt.

Blendet Detailinformationen für die Kategorie ein bzw. aus.

Blendet Detailinformationen ein bzw. aus.

Spielt die mit einem Bild verknüpfte Tonaufnahme ab.

Sperren
Verhindert das Überschreiben oder Löschen eines Bilds.

Schaltflächen für die Bildauswahl
Wenn mehrere Bilder ausgewählt werden, können Sie zwischen den Bildern wechseln, für die im Dateiinformationen-Fenster Informationen angezeigt werden.

Dateiname
Sie können Dateinamen ändern.

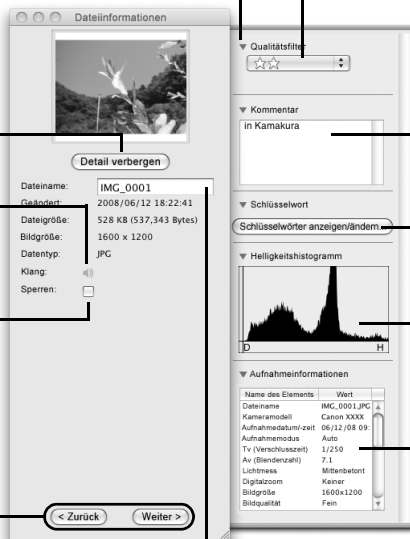
Qualitätsfilter / My Category
Legt die Qualität für ein Bild fest. Wenn My Category eingestellt ist, wird ein Symbol geblendet.

Kommentar
Sie können hier einen Kommentar eingeben.

Schlüsselwort
Legt die Schlüsselwörter fest, die beim Suchen verwendet werden.

Helligkeitshistogramm
Ein Diagramm, das die Verteilung von Spitzlichtern und Schatten in einem Bild anzeigt.

Aufnahmeinformationen
Zeigt detaillierte Informationen, wie Verschlusszeit und Belichtungskorrektur, an. Die Art der angezeigten Informationen ist abhängig vom Kameramodell.



ImageBrowser-Funktionen

Dieser Abschnitt enthält eine kurze Einführung in die Funktionen von ImageBrowser.



Bei bestimmten Kameramodellen stehen einige Funktionen von ImageBrowser unter Umständen nicht zur Verfügung. Lesen Sie im Abschnitt *Technische Daten des Benutzerhandbuchs* Ihrer Kamera nach, ob Ihr Modell diese Funktionen unterstützt.

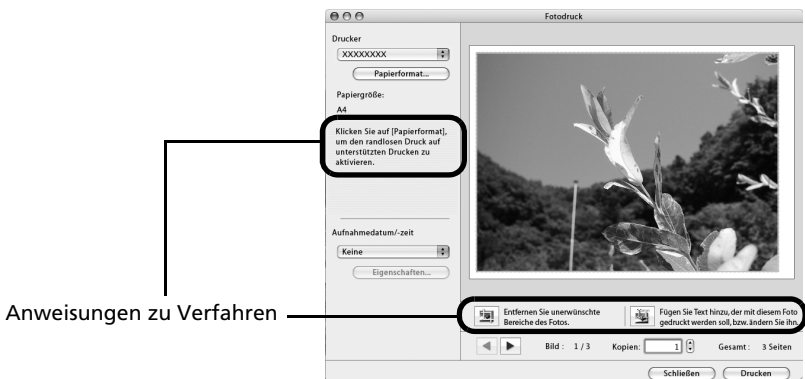
Workflow

In ImageBrowser wird folgender Workflow verwendet.

- 1 Wählen Sie eine Funktion aus der Systemsteuerung oder dem Menü aus.



- 2 Führen Sie die Verfahren gemäß der Anweisungen durch.



Funktionen der Systemsteuerung



Canon-Kamera



Bild anzeigen



Präsentation



Drucken &
per E-Mail versenden



In den Papierkorb

Canon-Kamera

Bei angeschlossener Kamera wird CameraWindow angezeigt, und es können die folgenden Aktionen durchgeführt werden.



Bilder erfassen

Überträgt Bilder und Audiodateien von der Kamera (S. 45).



Drucken

Dient zum Auswählen und Drucken von Bildern in einer Kamera.



Auf die Kamera schreiben

Dient zum Hochladen von Bildern vom Computer auf die Kamera.



Auf Kamera stellen

Stellt den Namen des Eigentümers der Kamera ein.

Bei angeschlossenem Speicherkartenleser können Sie die folgenden Aktionen durchführen.

•Herunterladen von Bildern von der Speicherkarte

Sie können Bild- oder Audiodateien von der Speicherkarte herunterladen (S. 48).

Sie können außerdem Bilder auf der Speicherkarte zum Drucken festlegen.

•Übertragen von Bildern auf die Speicherkarte

Sie können Bilder vom Computer auf die Speicherkarte übertragen.

Bild anzeigen

Zeigt das ausgewählte Bild oder den ausgewählten Film im Viewer-Fenster an.

Präsentation

Startet eine Präsentation mit den ausgewählten Bildern. Zur Festlegung der Präsentationseinstellungen klicken Sie auf das Menü [Darstellung], und wählen Sie die Option [Präsentationsoptionen].

Drucken und per E-Mail versenden

Fotodruck

Druckt ein Bild pro Seite (S. 49).

Auf diese Weise können Sie Fotos ganz einfach drucken.

Übersichtsdruck

Druckt kleine Versionen der Bilder in Reihen angeordnet.

Layoutdruck

Ermöglicht die freie Anordnung mehrerer Bilder auf einer Seite und den Druck. Sie können auch Bildunterschriften und Titel hinzufügen.

Bild für E-Mail erstellen

Passt die Größe der ausgewählten Bilder für die E-Mail-Übertragung an. Sie können diese Funktion auch verwenden, um ein E-Mail-Programm nach der Konvertierung automatisch zu starten.

In den Papierkorb

Legt die ausgewählten Bilder oder Ordner im Papierkorb ab.

Funktionen, die über Menüs ausgewählt werden

Suchen von Bildern: Menü [Datei], [Suchen]

Sucht Bilder nach Kriterien wie Qualitätsfilter, Datumsangaben, Schlüsselwörter oder Kommentaren.

Bilder exportieren: Menü [Datei], [Bilder exportieren]

- Bearbeiten und speichern: Ermöglicht die Änderung von Dateityp und Größe sowie das Exportieren einer Datei.
- Aufnahmeeigenschaften exportieren: Ermöglicht das Exportieren der Aufnahmeeigenschaften als Textdatei.
- Als Bildschirmschoner exportieren: Exportiert das Bild als Bildschirmschonerdatei.
- Bild als Hintergrundbild exportieren: Exportiert das Bild als Hintergrundbilddatei.

Bilder verwalten: Menü [Datei], [Bild verwalten]

- Bilder sortieren: Sortiert Bilder nach Kriterien wie Aufnahmezeitpunkt oder Qualitätsfilter und speichert sie in einem angegebenen Ordner.
- Umbenennen: Ändert die Dateinamen mehrerer Bilder in einem Arbeitsschritt.

Konvertieren von RAW-Bildern: Menü [Datei], [Verarbeiten von RAW-Bildern durch Digital Photo Professional] (gilt nur für bestimmte Modelle)

Konvertiert RAW-Bilder in JPEG- oder TIFF-Bilder. Beim Konvertieren können Sie neben anderen Bildattributen die Helligkeit, den Kontrast oder den Farbausgleich anpassen (S. 65).

Panoramabilder erzeugen: Menü [Bearbeiten], [PhotoStitch]

Führt mehrere Bilder zusammen und erstellt ein einzelnes großes Panoramabild (S. 64).

Einstellungen anzeigen: Menü [Ansicht], [Anzeigeeinstellungen]

Bildinformationen, wie der Dateiname oder das Aufnahmedatum und die Aufnahmezeit, werden unterhalb der Miniaturansichten ausgeblendet oder angezeigt.

Bilder sortieren: Menü [Ansicht], [Sortieren]

Ordnet die Bilder im Browserbereich nach Kriterien wie Dateiname, Änderungsdatum der Datei, Dateigröße oder Aufnahmedatum an.

Weitere Funktionen

ImageBrowser verfügt zudem über die folgenden Funktionen.

[Meine Kameraeinstellungen] (gilt nur für bestimmte Kameramodelle)

Hier können Sie Kameraeinstellungen wie das Startbild oder das Auslösegeräusch Ihrer Kamera einstellen (S. 68).

[Fernaufnahme] (gilt nur für bestimmte Kameramodelle)

Sie können die Kamera über einen Computer auslösen und bedienen (S. 61).

Fernbedienung des Auslösers (Fernaufnahme)

Sie können den Auslöser einer angeschlossenen Kamera zur Aufnahme von Standbildern vom Computer aus steuern. Dies ist besonders dann sinnvoll, wenn Sie die aufgenommenen Bilder zunächst auf dem größeren Computerbildschirm überprüfen oder viele Bilder nacheinander aufnehmen möchten, ohne durch den auf der Speicherkarte der Kamera verfügbaren Speicherplatz eingeschränkt zu sein.



- Vergewissern Sie sich, dass der Ruhezustandsmodus des Computers deaktiviert ist, bevor Sie mit den Fernaufnahmen beginnen. Der ordnungsgemäße Betrieb des Geräts ist nicht gewährleistet, wenn der Computer in den Ruhezustandsmodus wechselt.
- RAW-Bilder können nicht aufgenommen werden.



Die Fernaufnahme steht nur bei Kameramodellen zur Verfügung, deren Kompatibilität im Abschnitt *Technische Daten* des *Benutzerhandbuchs* Ihrer Kamera aufgeführt ist.

- 1 Verbinden Sie das mitgelieferte Schnittstellenkabel mit dem USB-Anschluss am Computer und mit dem DIGITAL-Anschluss der Kamera, und stellen Sie den richtigen Kameramodus für eine Computerverbindung ein.



Die Verfahren zum Anschließen der Kamera an den Computer und Einstellen des korrekten Kameramodus unterscheiden sich je nach Kameramodell. Informationen hierzu finden Sie im *Benutzerhandbuch*.

- 2 Wenn CameraWindow angezeigt wird, klicken Sie auf [Bilder auf Kamera handhaben] und dann im Anzeigefenster auf , um CameraWindow zu schließen.

CameraWindow




Miniaturansicht

Anzeigefenster

- 3** Doppelklicken Sie auf den Ordner [Anwendungen], dann auf den Ordner [Canon Utilities], [CameraWindow] und dann auf das Symbol [RemoteCapture DC].



Standardmäßig werden die aufgenommenen Bilder im Ordner [Bilder] gespeichert. Um den Zielordner zu ändern, wählen Sie im Menü [Remote Capture DC] [Voreinstellungen] aus.

- 4** Klicken Sie auf , und überprüfen Sie das Motiv in der Sucheranzeige.
- 5** Ändern Sie ggf. die Bildgröße oder -auflösung, die Drehungseinstellungen oder die Einstellungen im unteren Bereich des Fensters.
- 6** Klicken Sie auf die Schaltfläche [Auslösen].



- Der Verschluss lässt sich auch durch Betätigen der Verschluss Taste der Kamera oder der Leertaste auf der Tastatur auslösen.
- Die anderen Tasten und Schalter der Kamera, einschließlich des Zooms, können im Gegensatz zum Auslöser nicht betätigt werden, wenn die Kamera über die Fernaufnahmefunktion gesteuert wird.
- Unter Umständen werden Sie feststellen, dass der Zeitraum zwischen der Aktivierung und dem Auslösen des Verschlusses bei Fernaufnahmen geringfügig größer ist als bei der direkten Bedienung über die Kameratasten.

Blendet den Sucher bzw. die Detaileinstellungen ein oder aus.

Sie können den Bildern Kommentare hinzufügen, indem Sie durch Klicken ein Häkchen setzen und im Feld darunter einen Text eingeben.

Sucheranzeige
Klicken Sie bei bestehender Verbindung zur Kamera auf die Schaltfläche [Sucher starten/anhalten], um das Bild aus dem Sucher der Kamera in diesem Bereich anzuzeigen.

Auswahl der Größe und Auflösung

Mit dieser Funktion wählen Sie die Größe und Auflösung aus, mit der Bilder aufgenommen werden.



Drehungseinstellungen
Hiermit legen Sie fest, ob die Bilder nach der Aufnahme gedreht werden sollen.

Schaltfläche Auslösen
Löst den Verschluss aus.

Verstellen Sie diesen Schieberegler, um ein Motiv mit dem Kamerazoom zu vergrößern oder zu verkleinern.

Schaltfläche Sucher starten/anhalten
Aktiviert und deaktiviert die Sucheranzeige.

Schaltfläche Aktualisieren
Setzt die Einstellungen für Belichtung, Fokussierung und den Weißabgleich zurück.

Hier können Sie die Aufnahmeeinstellungen für die Kamera festlegen.



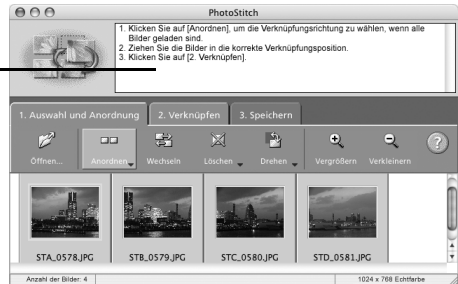
Die verfügbaren Einstellungen unterscheiden sich je nach Kameramodell.

Zusammensetzen von Panoramabildern – PhotoStitch

Sie können ein Panoramabild durch das Zusammenfügen mehrerer separat aufgenommener Bilder einer Szene erstellen. PhotoStitch erkennt die einander überlappenden Bereiche benachbarter Bilder automatisch und korrigiert die Größe und Ausrichtung. Sie können die überlappenden Bereiche auch manuell festlegen.

- 1** Wählen Sie im Browserbereich von ImageBrowser eine Bilderserie aus.
- 2** Klicken Sie im Menü [Bearbeiten] auf [PhotoStitch].

Anweisungen



- 3** Fügen Sie die Bilder gemäß den Anweisungen im oberen Bereich des Fensters PhotoStitch zusammen.

Im Modus Stitch-Assist. aufgenommene Bilder

Es ist einfacher, Bilder zusammenzufügen, wenn sie im Modus Stitch-Assist. der Kamera aufgenommen wurden, da PhotoStitch dann Reihenfolge und Ausrichtung der Bilder automatisch erkennen kann. Die Bildfolge wird beim Übertragen von der Kamera in einem einzelnen Ordner gespeichert.

Angezeigtes Symbol für im Modus Stitch-Assist. aufgenommene Bilder.



- Einige Kameramodelle unterstützen den Modus Stitch-Assist. unter Umständen nicht.
- Informationen zu Aufnahmen im Modus Stitch-Assist. finden Sie im *Benutzerhandbuch*.
- Aufnahmen, die im Modus Stitch-Assist. mit einem Weitwinkel-, Tele- oder Makroobjektiv angefertigt wurden, lassen sich nicht präzise zusammensetzen.


Verarbeiten von RAW-Bildern

RAW-Bilder enthalten unbearbeitete Daten, die nicht mithilfe der Kamera komprimiert wurden. Da die Daten in einem speziellen Format erfasst werden, können sie nicht in herkömmlichen Softwareprogrammen bearbeitet oder angezeigt werden. Sie können RAW-Bilder mit Digital Photo Professional anpassen und bei nur minimaler Bildqualitätsbeeinträchtigung in standardmäßige Bilder im JPEG- oder TIFF-Format konvertieren.



- RAW-Bilder können nur mit Modellen aufgenommen werden, bei denen im Abschnitt „Technische Daten“ des zugehörigen *Benutzerhandbuchs* RAW als einer der Dateitypen aufgeführt ist.
- Es können lediglich mit Digital Photo Professional kompatible RAW-Bilder konvertiert werden. Sehen Sie im Abschnitt „Technische Daten“ des *Benutzerhandbuchs* unter „Datentypen“ nach.
- Die Verwendung von Digital Photo Professional empfiehlt sich auf Computern, die die folgenden Systemvoraussetzungen erfüllen.
Prozessor: Core 2 Duo oder schneller
- Von der Canon Website können Sie ein Handbuch im PDF-Format herunterladen, in dem die Verwendung von Digital Photo Professional ausführlich beschrieben wird.

Konvertieren von Bildern

- 1 Klicken Sie auf ein Bild, und wählen Sie danach im Menü [Datei] die Option [Verarbeiten von RAW-Bildern durch Digital Photo Professional] aus.
- 2 Markieren Sie im Hauptfenster von Digital Photo Professional ein RAW-Bild.
- 3 Klicken Sie auf  (Bildbearbeitungsfenster).

Wählen Sie hier Ordner mit Bildern aus.



- 4** Passen Sie die Bildhelligkeit und den Weißabgleich mit der Werkzeugpalette an. Der veränderte Inhalt (die Informationen für die Bildverarbeitungsanforderungen) wird mit dem Bild als Vorgabe gespeichert. Die veränderbaren Elemente unterscheiden sich je nach Kameramodell.

Sie können mit der Tonkurve alle drei RGB-Kanalstufen gleichzeitig oder einzeln anpassen.



Reduziert Rauschen, das bei Nachtaufnahmen oder bei Aufnahmen mit hoher ISO-Empfindlichkeit auftritt.

Stellt die Helligkeit, den Weißabgleich und die Bildart ein.

Werkzeugpalette

Stellt den Kontrast, den Farbton, die Farbsättigung und die Schärfe ein.



Mit Digital Photo Professional können Sie Bilder durch Festlegen einer Bildart so anpassen, dass das für die Szene oder das Motiv jeweils beste Ergebnis erzielt wird.

- 5** Klicken Sie im Menü [Datei] auf [Konvertieren und speichern], legen Sie das Dateiformat und den Zielordner fest, und klicken Sie auf [Speichern].

Benennt die Datei um.

Legt den Zielordner fest.

Legt das Dateiformat fest.

Aktivieren Sie dieses Feld, um die Dateigröße zu ändern.



Drucken von Bildern

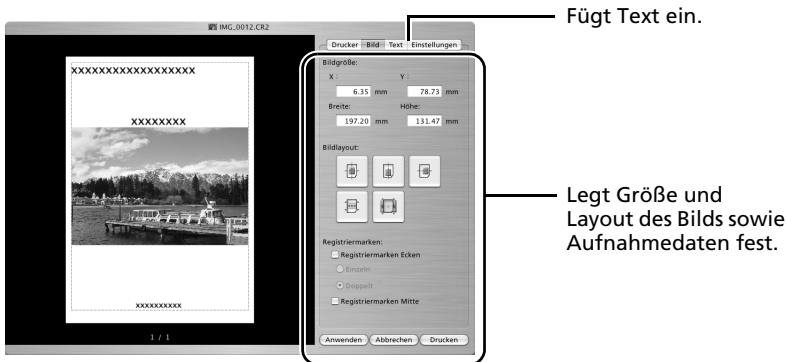
Digital Photo Professional unterstützt die folgenden Druckmethoden.

Einzeldruck (automatische Einstellungen)

Wählen Sie nach dem Markieren eines Bilds im Hauptfenster im Menü [Datei] die Option [Drucken] aus.
Durch diese Methode kann ein Einzelbild automatisch auf einem Blatt Papier angeordnet und gedruckt werden.

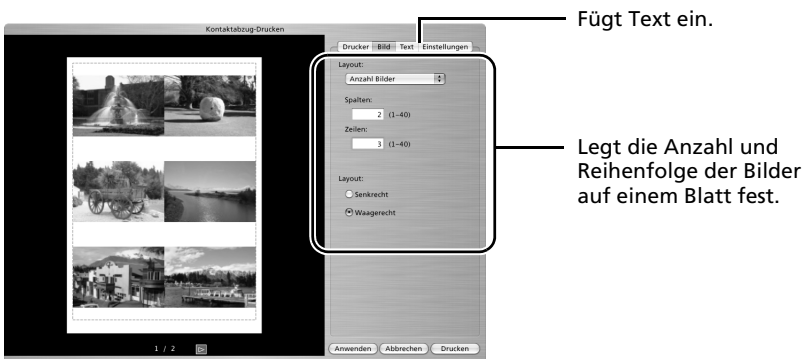
Einzeldruck (Detaileinstellung)

Wählen Sie nach dem Markieren eines Bilds im Hauptfenster im Menü [Datei] die Option [Drucken mit detaillierter Einstellung] aus.
Sie können das Layout für ein Einzelbild auf einem einzelnen Blatt Papier anpassen und mit dem Bild Elemente wie etwa eingefügte Titel und Aufnahmedaten ausdrucken.



Kontaktabzug

Wählen Sie nach dem Markieren eines Bilds im Hauptfenster im Menü [Datei] die Option [Kontaktabzug-Drucken] aus.
Mit dieser Methode können Sie mehrere Bilder auf ein Blatt drucken. Sie können die Anzahl der Bilder und das Layout festlegen und Text einfügen.



Anpassen der Kamera mit den Einstellungen für Meine Kamera



Die Funktionen von Meine Kamera stehen nur bei Kameramodellen zur Verfügung, deren Kompatibilität mit diesen Funktionen im Abschnitt *Technische Daten* des *Benutzerhandbuchs* der Kamera aufgeführt ist.



- Um die Einstellungen für Meine Kamera in der Kamera zu registrieren, muss die mit der Kamera gelieferte Software installiert sein.
- Unterbrechen Sie nicht die Kameraverbindung, indem Sie das Schnittstellenkabel ziehen oder die Kamera ausschalten, während Einstellungen für Meine Kamera zur Kamera hinzugefügt oder von der Kamera auf dem Computer gespeichert werden.


Hinzufügen von Einstellungen für Meine Kamera zur Kamera

Über die Einstellungen für Meine Kamera können Sie Startbild und -ton, das Auslösegeräusch, den Tastenton und den Selbstauslöserton der Kamera individuell anpassen. Einstellungen für Meine Kamera werden auf dem Computer gespeichert, wenn die enthaltene Software installiert wird. In diesem Abschnitt wird erläutert, wie die von der Kamera auf dem Computer gespeicherten Einstellungen für Meine Kamera registriert werden.

- 1 Nachdem Sie das mitgelieferte Schnittstellenkabel mit dem USB-Anschluss am Computer und dem DIGITAL-Anschluss der Kamera verbunden haben, schalten Sie die Kamera ein, aktivieren Sie den Wiedergabemodus, und bereiten Sie die Kamera auf die Kommunikation mit dem Computer vor.



Die Verfahren zum Anschließen der Kamera an den Computer und Einstellen des korrekten Kameramodus unterscheiden sich je nach Kameramodell. Informationen hierzu finden Sie im *Benutzerhandbuch*.


- 2 Wenn CameraWindow angezeigt wird, klicken Sie auf [Bilder auf Kamera handhaben] und dann im Anzeigefenster auf , um CameraWindow zu schließen.

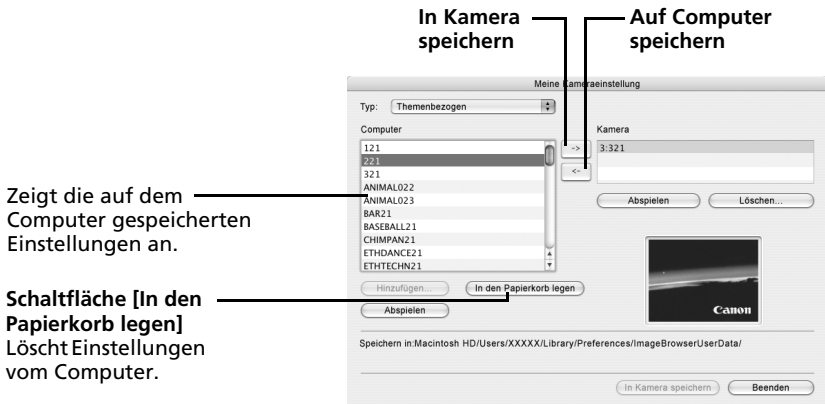
CameraWindow



Miniaturansicht

Anzeigefenster

- 3** Doppelklicken Sie auf den Ordner [Anwendungen], dann auf den Ordner [Canon Utilities], [CameraWindow] und dann auf das Symbol [MyCamera DC]. Das Fenster Meine Kamera wird angezeigt.
- 4** Wählen Sie aus der Liste Typ den gewünschten Einstellungstyp zum Speichern in der Kamera aus.
- 5** Wählen Sie die hinzuzufügenden und zu ersetzenden Einstellungen aus.
Hinzuzufügende Einstellungen: Wählen Sie in der Liste [Computer] aus.
Zu ersetzende Einstellungen: Wählen Sie in der Liste [Kamera] aus.
- 6** Klicken Sie auf die Schaltfläche .
Wenn zuvor eine Einstellung für diese Kategorie in der Kamera gespeichert wurde, klicken Sie auf [OK], damit diese überschrieben wird.
- 7** Klicken Sie auf [In Kamera speichern].
Klicken Sie auf [OK]. Damit ist das Speichern der Einstellungen für *Meine Kamera* abgeschlossen.



- 8** Ändern Sie die Einstellungen für Meine Kamera mit der Kamera.
Informationen hierzu finden Sie im *Benutzerhandbuch*.

Hinzufügen von originalen Startbildern oder Starttönen

Sie können originale Startbilder oder Starttöne, die mit Bildbearbeitungs- oder anderer Software erstellt wurden, zum Fenster Meine Kamera hinzufügen. Audiodateien werden als Dateien des Typs WAVE gespeichert.

- 1** Doppelklicken Sie auf den Ordner [Anwendungen], dann auf den Ordner [Canon Utilities], [CameraWindow] und dann auf das Symbol [MyCamera DC]. Das Fenster Meine Kamera wird angezeigt.
- 2** Wählen Sie unter Typ die Option [Startbild] aus.
Wählen Sie für Audiodateien entweder [Start-Ton], [Tastenton], [Selbstaustl.-Ton] oder [Auslöse-Ger.] aus.
- 3** Klicken Sie auf die Schaltfläche [Hinzufügen].

Schaltfläche [Hinzufügen]

Fügt Bilder und Audiodateien für die Verwendung als Einstellungsdateien zur Liste hinzu.



- 4** Wählen Sie die von Ihnen erstellte Datei aus, und klicken Sie auf [Öffnen]. Damit ist das Hinzufügen neuer Daten abgeschlossen.

Sie können die gerade gespeicherte Datei auf die Kamera übertragen, indem Sie die im Abschnitt *Hinzufügen von Einstellungen für Meine Kamera zur Kamera* (S. 68) beschriebenen Schritte ausführen.



Erstellen Sie anhand der folgenden Einstellungen Startbilder oder Starttöne in einer Bildbearbeitungs- bzw. Audibearbeitungssoftware.

- **Startbilder**
 - Bildtyp : JPEG (Baseline JPEG)
 - Datenabtastung : 4:2:0 oder 4:2:2
 - Auflösung (B x H) : 320 x 240 oder 512 x 288*
 - * abhängig vom Kameramodell
- **Starttöne**
 - Typ : WAV (Einkanalig)
 - Bit-Rate/Frequenz : 8 Bit (11,025 kHz oder 8,000 kHz)

Stellen Sie die Länge von Audiodateien auf Werte ein, die ungefähr denen der folgenden Tabelle entsprechen.

| Typ | Dauer in Sekunden | |
|---------------------|--------------------|--------------------|
| | 11,025 kHz | 8,000 kHz |
| Start-Ton | höchstens 1,0 Sek. | höchstens 1,3 Sek. |
| Auslöse-Ger. | höchstens 0,3 Sek. | höchstens 0,4 Sek. |
| Tastenton | höchstens 0,3 Sek. | höchstens 0,4 Sek. |
| Selbstaustlöser-Ton | höchstens 2,0 Sek. | höchstens 2,0 Sek. |

Anhänge

In diesem Kapitel wird erläutert, wie Programme deinstalliert werden. Lesen Sie den Abschnitt *Fehlersuche* in diesem Kapitel, falls Sie auf Probleme bei der Verwendung der Programme stoßen.

Deinstallieren der Software

Die Verfahren zum Deinstallieren der Software sind nur erforderlich, wenn Sie die Programme vom Computer entfernen möchten oder eine Neuinstallation zur Wiederherstellung von beschädigten Dateien durchführen müssen.



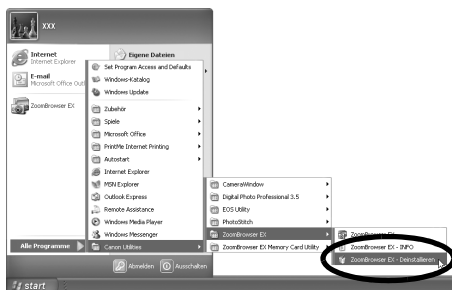
Für das Deinstallieren von Software müssen Sie über die Rechte eines Administrators verfügen.

Windows

Die Deinstallation eines Programms wird hier am Beispiel von ZoomBrowser EX beschrieben. Andere Programme können auf die gleiche Weise deinstalliert werden.

- 1 Klicken Sie auf das Windows-Menü [Start], und wählen Sie nacheinander [Programme] bzw. [Alle Programme], [Canon Utilities], [ZoomBrowser EX] und [ZoomBrowser EX – Deinstallieren] aus.

Das Deinstallationsprogramm wird gestartet, und ZoomBrowser EX wird vom Computer entfernt.



Macintosh

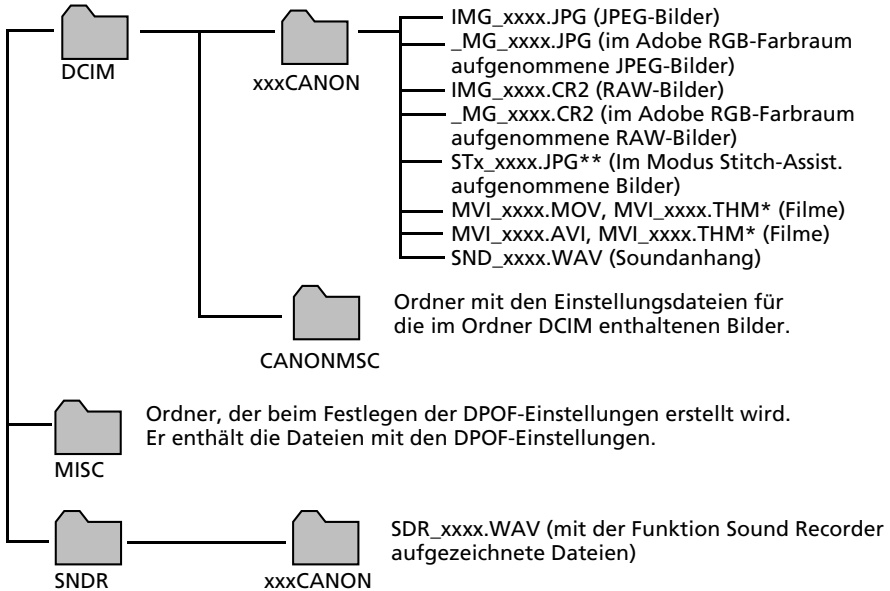
Deinstallieren Sie die Programme, indem Sie den jeweiligen Programmordner (in dem das Programm installiert wurde) auf den Papierkorb ziehen und diesen anschließend leeren.



Achten Sie darauf, dass Sie nicht versehentlich Ordner mit heruntergeladenen Bildern innerhalb des Anwendungsordners löschen.

Speicherkarten-Ordnerstruktur

Die Bilder auf einer Speicherkarte werden in Unterordnern des Ordners [DCIM] mit der Bezeichnung [xxxCANON] abgelegt, wobei „xxx“ für eine Zahl zwischen 100 und 999 steht.



- *Dateien mit der Erweiterung THM enthalten die Miniaturansichten für den Übersichtswiedergabemodus der Kamera.
- „xxxx“ in Dateinamen steht für eine vierstellige Zahl.
- **Allen im Modus Stitch-Assist. nacheinander aufgenommenen Bildern wird ein Buchstabe – beginnend mit „A“ – zugeordnet, der sich an dritter Stelle im Dateinamen eines Bilds befindet. Beispiel: [STA_0001.JPG], [STB_0002.JPG], [STC_0003.JPG] usw.
- Alle Ordner mit Ausnahme der Ordner „xxxCANON“ enthalten Dateien mit Bildeinstellungen. Diese dürfen weder geöffnet noch gelöscht werden.
- Abhängig von dem Kameramodell können einige Datentypen nicht aufgezeichnet werden.

Fehlersuche

Lesen Sie diesen Abschnitt durch, wenn Sie bei der Verwendung der Software auf Probleme stoßen.

Erste Maßnahmen

Überprüfen Sie bei Problemen zuerst die folgenden Punkte.



Erfüllt Ihr Computer die im Abschnitt *Systemanforderungen* aufgeführten Anforderungen (S. 9)?



Ist die Kamera ordnungsgemäß an den Computer angeschlossen?

Die Anschlussverfahren werden im *Benutzerhandbuch* beschrieben. Vergewissern Sie sich außerdem, dass Sie das richtige Kabel verwenden, und dass es an beiden Enden ordnungsgemäß angebracht ist.



Sind die Kamera und der Computer auf den richtigen Modus für die Datenübertragung eingestellt?

Bei einigen Modellen ist es für die Datenübertragung erforderlich, die Kamera in den Wiedergabemodus zu schalten. Informationen hierzu finden Sie im *Benutzerhandbuch*.



Ist der Akku hinreichend aufgeladen?

Überprüfen Sie den Ladestatus des Akkus, sofern Sie die Kamera mit einem Akku betreiben. Es empfiehlt sich, die Kamera über ein Netzteil (separat erhältlich) zu betreiben, wenn Sie sie mit einem Computer verbinden.

Probleme

Im Folgenden finden Sie Lösungsempfehlungen für bekannte Probleme.



Der Hardware-Assistent wird angezeigt, wenn die Kamera mit einem Schnittstellenkabel an den Computer angeschlossen wird (Windows).

Klicken Sie auf [Abbrechen], um das Fenster zu schließen. Entfernen Sie die Kamera vorübergehend vom Computer. Lesen Sie danach den Abschnitt *Erste Maßnahmen* auf der vorhergehenden Seite, um das Problem zu beheben.



Bilder können nicht heruntergeladen oder entfernt aufgenommen werden (Kameras, die über ein Schnittstellenkabel an den Computer angeschlossen sind: nur Kameras, die Hi-Speed USB 2.0 unterstützen).

Das Problem kann durch Verringerung der Datenübertragungsgeschwindigkeit mit den nachstehenden Schritten möglicherweise behoben werden.

Lösung:

Halten Sie die Taste **MENU** an der Kamera gedrückt, und drücken Sie die Tasten  (Print/Share) und die Taste **FUNC./SET** gleichzeitig. Wählen Sie im angezeigten Bildschirm [B] aus, und drücken Sie die Taste **FUNC./SET**.



Die Kamera wird nicht gefunden, das Ereignisdialogfeld wird nicht angezeigt oder Bilder werden nicht auf den Computer heruntergeladen (wenn die Kamera über ein Schnittstellenkabel an den Computer angeschlossen ist (Windows)).

Unter den folgenden Umständen wurde die Kamera möglicherweise als ein anderes Gerät erkannt (nur unter Windows).

- Das Symbol [Scanner und Kameras] ist unter [Hardware und Sound] in der [Systemsteuerung] bzw. im Fenster [Drucker und andere Hardware] nicht vorhanden.
- Der Name Ihres Kameramodells [Canon-Kamera] oder ein Kamerasymbol werden nicht angezeigt, wenn auf das Symbol [Scanner und Kameras] geklickt wird.

Lösung:

Löschen Sie das Gerät anhand der folgenden Anweisungen.




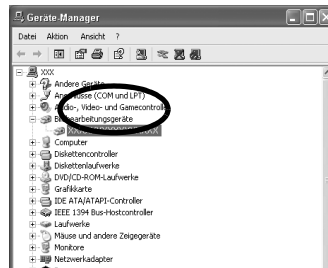
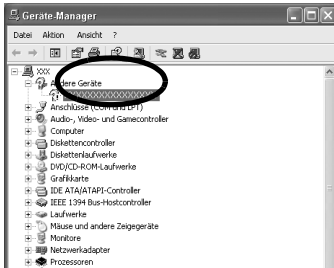
Um Geräte löschen zu können, müssen Sie über Benutzerrechte eines Systemadministrators verfügen.

1. Klicken Sie auf die Registerkarte [Geräte-Manager].

Windows Vista: Klicken Sie auf das Menü [Start], [Systemsteuerung], [System und Wartung], [System] und die Aufgabenliste [Geräte-Manager].

Windows XP: Klicken Sie auf das Menü [Start], [Systemsteuerung], [Leistung und Wartung], [System], die Registerkarte [Hardware] und die Schaltfläche [Geräte-Manager].

- Klicken Sie auf das Symbol  neben der Kategorie [Andere Geräte], [Tragbare Geräte] und/oder [Bildbearbeitungsgerät]. Die Modellbezeichnung Ihrer Kamera oder [Canon-Kamera] wird in diesen Kategorien angezeigt, wenn die Kamera als „anderes“ Gerät erkannt wird.



Es gibt weitere mögliche Gründe für das Problem, wenn die Kategorien „Andere Geräte“, „Tragbare Geräte“ oder „Bildverarbeitungsgerät“ oder die Modellbezeichnung der Kamera bzw. [Canon-Kamera] nicht angezeigt werden. Fahren Sie mit Schritt 5 fort, und brechen Sie den Vorgang vorübergehend ab.

- Wählen Sie die Modellbezeichnung der Kamera oder [Canon-Kamera] aus, klicken Sie mit der rechten Maustaste, und wählen Sie [Löschen] aus.
- Klicken Sie im Bestätigungsdiaologfeld auf [OK]. Löschen Sie sämtliche Instanzen der Modellbezeichnung Ihrer Kamera oder von [Canon-Kamera], wenn diese mehrmals in den Kategorien [Andere Geräte] oder [Bildverarbeitungsgerät] vorkommen.
- Schließen Sie [Geräte-Manager] oder [Systemeigenschaften].

Das Zoomen von Bildern in ZoomBrowser EX erfolgt langsam oder funktioniert nicht

Einige Grafikkarten oder Einstellungen können zu einer Verlangsamung oder Fehlfunktion bei der Darstellung gezoomter Bilder in ZoomBrowser EX führen. Sollte dies der Fall sein, stellen Sie die Hardwarebeschleunigung für die Computeranzeige auf eine niedrigere Stufe ein.

1. Klicken Sie auf das Windows-Menü [Start] und anschließend auf [Systemsteuerung].
2. Zeigen Sie das Einstellungsfenster [Hardwarebeschleunigung] an.

Windows Vista: Klicken Sie auf [Darstellung und Anpassung], [Bildschirmauflösung anpassen], die Schaltfläche [Erweiterte Einstellungen] und die Registerkarte [Problembehandlung].

Windows XP: Klicken Sie auf das Symbol [Darstellung und Designs], das Symbol [Anzeige], die Registerkarte [Einstellungen], die Schaltfläche [Erweitert] und die Registerkarte [Problembehandlung].

3. Stellen Sie die Option [Hardwarebeschleunigung] auf einen niedrigeren Wert als [Maximal] ein, und klicken Sie auf [OK].
4. Starten Sie bei Aufforderung Ihren Computer neu.

Die Fehlermeldung „Nicht genügend freier Speicher verfügbar“ wird bei Verwendung von PhotoStitch angezeigt

Beheben Sie den Fehler mit einer der folgenden Methoden.

- Schließen Sie alle anderen Anwendungen, die neben PhotoStitch geöffnet sind.
- Reduzieren Sie die Größe oder Anzahl der Bilder, die zusammengefügt werden sollen.
- Wählen Sie auf der Registerkarte [Speichern] die Option [Bild anpassen...], und reduzieren Sie unter „Gespeicherte Bildgröße“ die Größe.

Herunterladen von Bildern ohne Installation der Software

Sie können Bilder ganz einfach durch Anschließen der Kamera an den Computer übertragen, ohne dass die Installation der auf der CD-ROM Canon Digital Camera Solution Disk enthaltenen Software erforderlich ist.

Beachten Sie jedoch, dass dies mit einigen Beschränkungen verbunden ist.



Wenn Sie die Software verwenden, gelten die folgenden Beschränkungen nicht.

- Nach dem Anschluss der Kamera kann es einige Minuten dauern, bis Bilder heruntergeladen werden können.
- Die Informationen zur Kamera (Firmware-Version usw.) werden unter Umständen nicht richtig angezeigt. Führen Sie in diesem Fall zunächst die Installation der Software von der CD-ROM Canon Digital Camera Solution Disk aus.
- Audiodateien, die Standbildern als Tonaufnahmen hinzugefügt sind, und mit der Funktion Sound Recorder aufgezeichnete Audiodateien werden je nach Größe und verwendeter Software möglicherweise nicht heruntergeladen.
- RAW-Bilder oder parallel zu RAW-Bildern aufgezeichnete JPEG-Bilder können mit einigen Softwareprogrammen oder unter einigen Betriebssystemen möglicherweise nicht heruntergeladen werden.
- Filme werden möglicherweise nicht korrekt heruntergeladen, falls die Dateigröße oder das Softwareprogramm inkompatibel sind.
- Bilder, die mit vertikaler Kameraausrichtung aufgenommen wurden, werden unter Umständen im Hochformat heruntergeladen.
- Die Schutzeinstellung für in der Kamera geschützte Bilder geht bei der Übertragung auf einen Computer möglicherweise verloren.
- Weiterhin können abhängig vom verwendeten Betriebssystem, der Dateigröße oder der verwendeten Software Probleme beim korrekten Herunterladen von Bildern oder Bildinformationen auftreten.

Index

A

| | |
|-------------------------------------|----------------|
| Anschließen an einen Computer | 3 |
| Macintosh | 45 |
| Windows | 15 |
| Anzeigefenster | |
| Macintosh | 46, 47, 61, 68 |
| Windows | 16, 17, 32, 39 |
| Anzeigemodus | |
| Macintosh | 51, 53 |
| Windows | 22, 24 |
| Aufnahmedatum/Aufnahmezeit | |
| Macintosh | 50 |
| Windows | 21 |
| Aufnahmeinformationen | |
| Macintosh | 56 |
| Windows | 27 |

B

| | |
|--|--------|
| Bearbeiten von Filmen (Filme schneiden) | 5 |
| Macintosh | 55 |
| Windows | 26 |
| Bevorzugte Ordner | |
| Macintosh | 52 |
| Windows | 23 |
| Bildsymboleigenschaft | |
| Macintosh | 52 |
| Windows | 23 |
| Browserbereich | |
| Macintosh | 51, 52 |
| Windows | 22, 23 |
| Browser-Fenster | 51 |

C

| | |
|--|----------------|
| CameraWindow | |
| Macintosh | 46, 47, 61, 68 |
| Windows | 16, 17, 32, 39 |
| CANON iIMAGE GATEWAY | 7 |
| CD-ROM Canon Digital Camera Solution Disk | 10 |
| Macintosh | 43 |
| Windows | 11 |
| Computer | 9 |

D

| | |
|----------------------------------|----|
| Dateiinformationen-Fenster | 56 |
| Deinstallieren von Software | |
| Macintosh | 71 |
| Windows | 71 |
| Digital Photo Professional | |
| Macintosh | 65 |
| Windows | 36 |
| Direkt Übertragung | |
| Windows | 17 |
| Drucken von Bildern | 5 |
| Macintosh | 49 |
| Windows | 20 |

E

| | |
|---|--------|
| Eigenschaften, Fenster | 27 |
| Ereignisdialogfeld | 16, 74 |
| Extrahieren von Standbildern aus Filmen | |
| Macintosh | 55 |
| Windows | 26 |

F

| | |
|-----------------------------------|--------|
| Fehlersuche | 73 |
| Erste Maßnahmen | 73 |
| Probleme | 74 |
| Fernaufnahme | 6 |
| Fernbedienung des Auslösers | 6 |
| Macintosh | 61 |
| Windows | 32 |
| Filtertool | |
| Macintosh | 54 |
| Windows | 25 |
| Funktionsschaltflächen | 22, 25 |

G

| | |
|--|---|
| Gemeinsame Nutzung von Bildern (CANON iIMAGE GATEWAY) | 7 |
|--|---|

H

| | |
|--|----|
| Hauptfenster | 22 |
| Herunterladen von Bildern | |
| Macintosh | 45 |
| Windows | 15 |
| Herunterladen von Dateien mit Kameraeinstellungen (CANON iIMAGE GATEWAY) | 7 |
| Hochladen von Bildern (CANON iIMAGE GATEWAY) | 7 |

I

| | |
|---------------------------|--------------|
| ImageBrowser | 5, 8, 10, 45 |
| Installationsfenster | |
| Macintosh | 43 |
| Windows | 12 |
| Installieren von Software | |
| Macintosh | 43 |
| Windows | 11 |

K

| | |
|-----------------|----|
| Kommentar | |
| Macintosh | 56 |
| Windows | 27 |

L

| | |
|-----------------|----|
| Layoutdruck | |
| Macintosh | 49 |

M

| | |
|-----------------------|----------------|
| Meine Kamera | 6 |
| Macintosh | 68 |
| Windows | 39 |
| Miniaturansicht | |
| Macintosh | 46, 47, 61, 68 |
| Windows | 16, 17, 32, 39 |
| My Camera Maker | 41 |
| My Category | |
| Macintosh | 47, 56 |
| Windows | 18, 27 |

O

| | |
|--|------------|
| Online-Fotodienst (CANON IMAGE GATEWAY) | 7 |
| Ordnerbereich | |
| Macintosh | 47, 51, 52 |
| Windows | 18, 22, 23 |

P

| | |
|-------------------|----|
| PhotoStitch | 6 |
| Macintosh | 64 |
| Windows | 35 |

Q

| | |
|-----------------|--------|
| Qualitätsfilter | |
| Macintosh | 55, 56 |
| Windows | 26, 27 |

R

| | |
|--|--------|
| RAW-Bild | |
| Macintosh | 55, 65 |
| Windows | 26, 36 |
| Registrierung (CANON IMAGE GATEWAY) | 8 |

S

| | |
|--|----------------|
| Schlüsselwort | |
| Macintosh | 56 |
| Windows | 27 |
| Speicherkartenleser | |
| Macintosh | 48 |
| Windows | 18 |
| Speicherkarten-Ordnerstruktur | 72 |
| Standbilder aus Filmen extrahieren | 5 |
| Startbildschirm | |
| Macintosh | 47 |
| Windows | 17 |
| Stitch-Assist., Modus | |
| Macintosh | 64 |
| Windows | 35 |
| Suchen von Bildern | |
| Macintosh | 59 |
| Windows | 29 |
| Systemanforderungen | 9 |
| Systemsteuerung | 51, 54, 57, 58 |
| Systemsteuerung anzeigen | |
| Macintosh | 51, 54 |
| Windows | 22, 25 |

T

| | |
|-------------------------|--------|
| Taste Print/Share | 17, 46 |
| Text einfügen | |
| Macintosh | 50 |
| Windows | 21 |

U

| | |
|-----------------|----|
| Übersichtsdruck | |
| Macintosh | 49 |
| Windows | 20 |

V

| | |
|-----------------------------|----------------|
| Viewer-Fenster | |
| Macintosh | 55 |
| Windows | 26 |
| Vorgangsschaltflächen | 22, 23, 28, 29 |

W

| | |
|------------------------|----|
| Wiedergeben von Filmen | |
| Macintosh | 55 |
| Windows | 26 |

Z

| | |
|--|--------------|
| ZoomBrowser EX | 5, 8, 10, 15 |
| Ver. 2/3 | 10 |
| Zuletzt erfasste Bilder | |
| Macintosh | 47, 51, 52 |
| Windows | 18, 22, 23 |
| Zusammensetzen von Panoramabildern | 6 |
| Macintosh | 64 |
| Windows | 35 |
| Zuschneiden | |
| Macintosh | 55 |
| Windows | 26 |

Canon